

Latvijas Valsts ieņēmumu dienesta darbinieku apģērba pašvērtējums aptaujā

Inese Šroma¹, Silvija Rudzika², Inese Ziemele^{3, 1-3} *Rīgas Tehniskā universitāte, Dizaina tehnoloģiju institūts*

Kopsavilkums. Pētījumā atspoguļoti Latvijas Valsts ieņēmumu dienesta darbinieku aptaujas rezultāti, lai noskaidrotu ierēdņu pašreizējo apmierinātības līmeni ar darba formastērpu, tā struktūru un apzinātu lietotāju subjektīvās, komfortu aprakstošās pozitīvās un negatīvās sajūtas, kas rodas, valkājot konkrēto apģērbu noteiktos apstākļos. Veikts ierēdņu formastērpa sastāvdaļu novērtējums un noteikti tā būtiskākie raksturojošie rādītāji. Apkopoti ieteikumi, kas jāievēro, projektējot jaunas uniformas, lai uzlabotu ierēdņu komforta līmeni funkcionālajā apģērbā.

Atslēgas vārdi: darba uniformas jeb formas tērpa sastāvdaļas prasības, darba vide, komforts apģērbā.

I. IEVADS

Strauji attīstoties ekonomikai, tikpat strauji pieaug apģērbu daudzveidība tirgū, kas izraisa konkurenci starp ražotājiem sacensībā par savas produkcijas patērētāju loku. No otras puses – patērētājs par attiecīgu samaksu arvien noteiktāk vēlas iegūt kvalitatīvu, ērtu un viņa komforta prasībām atbilstošu ģērbu. Komforts ir galvenais nosacījums apģērba izvēlē un ir sarežģīts, savstarpēji saistītu subjektīvu sajūtu apvienojums.

Tādējādi pēdējo gadu laikā arvien vairāk ražotāju un pētnieku vidū tiek runāts un domāts par cilvēka komfortu apģērbā, ko šobrīd spēj nodrošināt mūsdienīgas drānas un ģērba konstrukcijas (1), (2), (3). Liela daļa komfortu aprakstošās sajūtas, ko patērētājs gūst caur savu sensoro sistēmu, ir vērtējamas subjektīvi, un tās ietekmē dažādi faktori un to savstarpējās kombinācijas. Katru patērētāja komforta apģērbā aprakstošo subjektīvo pozitīvo vai negatīvo sajūtu var pielīdzināt dažādu drānu, to pakešu fizikāli mērāmiem lielumiem un aprakstīt ar bipolāriem deskriptoriem, kurus ir iespējams sistematizēt patērētājiem saprotamā valodā.

Lai noskaidrotu apģērba valkātāju subjektīvo vērtējumu, veikta Latvijas Valsts ieņēmumu dienesta (VID) darbinieku aptauja par viņu rīcībā esošo un ikdienas darba pienākumu veikšanā lietojamo apģērbu. Veiktais pētījums par Valsts struktūru darbinieku apģērba pašnovērtējumu ir Latvijai oriģināls, kas realizēts ar ekspertaptaujas metodēm, un tā rezultātus šobrīd nevar salīdzināt ar citu pētījumu rezultātiem, jo nav atrodama informācija par iepriekšējiem pētījumiem.

Aptaujas anketas 15 jautājumi sastādīti, iepriekš paredzot un fiksējot iespējamās respondentu atbildes (alternatīvas, ranžējošas, vērtējošas). Anketas sākumā uzdoti vienkārši jautājumi, kas pakāpeniski anketas vidū kļūst sarežģītāki, apjomīgāki un specifiskāki. Anketu noslēdz jautājums, kas sastāv no īsiem jautājumiem par respondentu.

Jautājumu struktūra (sk. 1. att.) un modeļi veidoti, ņemot vērā socioloģisko pētījumu metožu ieteikumus: anketā skaidri,

1. Struktūrvienība, kuru pārstāvat (pasvītrojiet, lūdzu):
 - Muitas pārvalde
 - Finanšu policija
 - Muitas kriminālpārvalde
2. Ieņemamais amats / dienesta pakāpe:
3. Kāda ir Jūsu darba vide un klients darba dienas laikā, uzskaitiet, īsi nosaucot:
(Piemēram: Darba vide: ofisā pie rakstāmgalda, noliktavu telpās, utt.

Klients: ikdienas apmeklētājs; kontrolējamais uzņēmums, utt.).

4. Vai darba dienas laikā pārgērbjat darba apģērba komplektus?

Jā

Nē

5. Pildot dienesta pienākumus, cik stundas nedēļā procentuāli Jūs pavadāt:

	Ziemā	Vasarā
Telpās % %
Ārpus telpām % %

Komentāri:

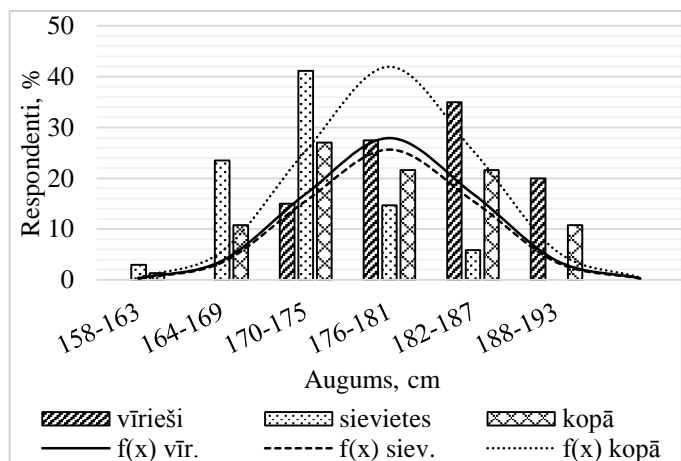
6. Cik ērti un komfortabli ir pašreiz lietojamie dienesta apavi? Norādiet apmierinātības līmeni ar zābakiem: Vērtējuma skalā: 1 – izcili, 2 – ļoti labi, 3 – labi, 4 – viduvēji, 5 – slikti

	1	2	3	4	5
Vizuālais izskats	<input type="checkbox"/>	<input type="checkbox"/>	<input type="checkbox"/>	<input type="checkbox"/>	<input type="checkbox"/>
Kopjamība	<input type="checkbox"/>	<input type="checkbox"/>	<input type="checkbox"/>	<input type="checkbox"/>	<input type="checkbox"/>
Valkāšanas ērtums	<input type="checkbox"/>	<input type="checkbox"/>	<input type="checkbox"/>	<input type="checkbox"/>	<input type="checkbox"/>
Siltumaizsardzība	<input type="checkbox"/>	<input type="checkbox"/>	<input type="checkbox"/>	<input type="checkbox"/>	<input type="checkbox"/>
Nodilumizturība	<input type="checkbox"/>	<input type="checkbox"/>	<input type="checkbox"/>	<input type="checkbox"/>	<input type="checkbox"/>

Komentāri:

1. att. VID darbinieku aptaujas anketas fragments.

vienkārši, īsi un nepārprotami jautājumu formulējumi; atbilžu forma vienkārša un ērta pierakstam; anketā izmantoti slēgtā, pusatvērtā un atvērtā tipa jautājumi, kas sakārtoti loģiskā secībā (4), (5); jautājumu formulējumos izmantoti tikai tie vārdi, kas labi pazīstami respondentiem, un nav dubults noliegums (4); anketas jautājumi saistīti ar pētījuma mērķi, vairākatbilžu jautājumos ir paredzēts arī variants “cita atbilde”. (5) Pirms jautājumiem, kuri var radīt neskaidrības, aptaujā ir ievietoti piemēri vai skaidrojumi. Aptaujas kopējais garums saskaņots ar pētījuma mērķa sasniegšanai nepieciešamo informācijas apjomu, un tā ir pilnīgi anonīma. (5)



2. att. Respondentu augumu grupu procentuālais sadalījums.

Aptaujas anketā ietverti jautājumi par ierēdņu darba vidi un klientu darbadienas laikā, par pašreiz lietojamo ikdienas uniformu sastāvdaļām, to izgatavošanai izmantotajām drānām, par ikdienas uniformām izvirzāmo prasību būtiskumu / svarīgumu un subjektīvā komforta jeb apmierinātības līmeni, veicamajām kustībām, pildot dienesta pienākumus, valkātāja negatīvām sajūtām.

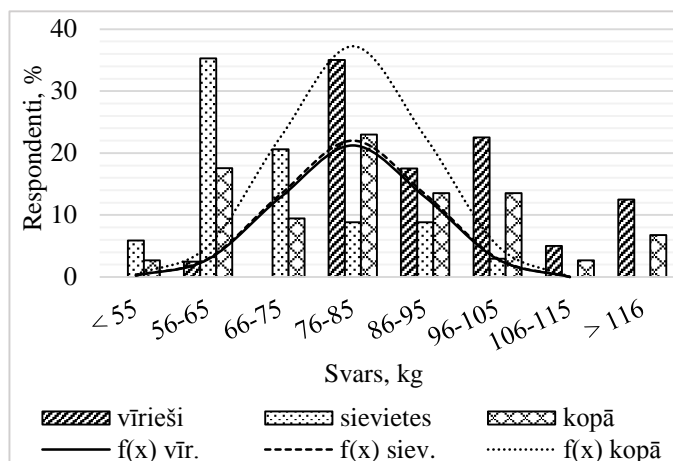
Ierēdņu formas tērpu sastāvdaļas tika sadalītas trīs grupās: vīriešu, sieviešu un speciālā formas tērpa sastāvdaļas. Apzināti arī respondentu antropometriskie rādītāji.

Apskatot pieejamo informāciju plašsaziņas līdzekļos (Ministru kabineta noteikumi Nr. 137), noskaidrots, ka formas tērps dienesta pienākumu pildīšanas laikā ir jāvalkā Valsts robežsardzes, Valsts policijas, Valsts ugunsdzēsības un glābšanas dienesta un Ieslodzījuma vietu pārvaldes amatpersonām. Formas tērpi ir visām amatpersonām VID Muitas kriminālpārvaldē (no 12.11.2014. Muitas policijas pārvalde – likuma „Par Valsts ieņēmumu dienestu” grozījumi), bet VID Muitas pārvaldē – tikai muitas kontroles, privātpersonu un juridisku personu kontroles amatpersonām. VID Finanšu policijas pārvaldei (FPP) pašlaik formastērpi nav paredzēti (6), (7).

Ir noteikts, ka pašreiz formas tērpus valkā 1071 ierēdnis VID Muitas pārvaldē un 147 ierēdņi VID Muitas kriminālpārvaldē. Savukārt VID Finanšu policijas ierēdņi formas tērpu nevalkā, tie lieto atšķirības zīmi – žetonu. Ministru kabineta noteikumu projekts “Noteikumi par Valsts ieņēmumu dienesta muitas iestāžu un finanšu policijas ierēdņu formas tērpiem, žetonu un dienesta pakāpju atšķirības zīmēm” paredz, ka turpmāk 169 VID Finanšu policijas ierēdņi arī valkās formas tērpu (8).

Aptaujas dati savākti no pieejamās izlases, proti, darbinieki atbildes snieguši labprātīgi pēc savas iniciatīvas, bez sākotnējās respondentu atlases. Tomēr iegūtie valkātāju antropometriskie dati (2., 3., 4. att.) ļauj secināt, ka aptverta plaša valkātāju kopa, kuras pazīmju sastopamības biežumu sadalījumi atbilst vai ir tuvi normāliem.

Anketās sniegto atbilžu apstrādē ņemts vērā, ka no respondentiem nav saņemtas 100 % visas atbildes uz visiem aptaujas jautājumiem, tāpēc aprēķināti atbilžu vidēji svērtie lielumi.



3. att. Respondentu ķermeņa svara procentuālais sadalījums.

II. RESPONDENTI

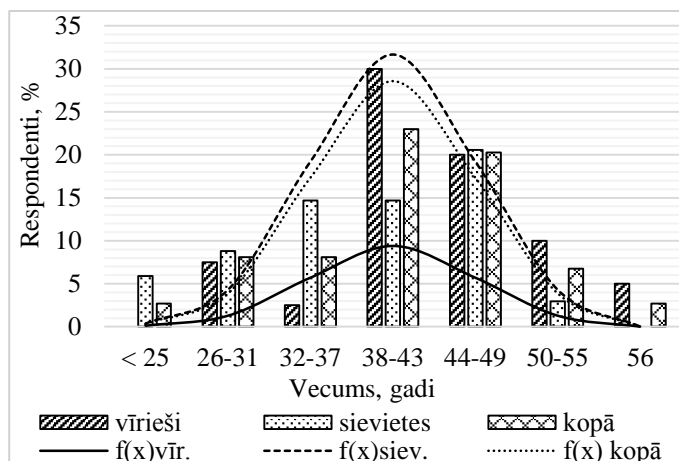
Aptaujas anketu aizpildīja 74 VID darbinieki (54,05 % vīriešu un 45,95 % sieviešu) no Muitas pārvaldes (70,3 %) un Muitas policijas pārvaldes (27,0 %) vecumā no 24 līdz 56 gadiem, tai skaitā 5 kinologi. VID FPP amatpersonas nav devušas novērtējumu esošajiem formastērpiem, jo tos vēl nevalkā. 32,43 % respondentu dzīvo un strādā Rīgā, 1,35 % – Rīgas novadā, 55,41 % – citos novados. Savu dzīvesvietu nevēlējās atklāt 10,81 % jeb 8 respondenti.

Pēc ieņemamā amata 39,19 % respondentu ir vecākie muitas eksperti, 41,89 % – vecākie muitas uzraugi, 9,46 % – muitas maiņas vadītāji. Pēc dienesta pakāpes 35,14 % respondentu ir muitas majori, 21,62 % – muitas virsleitnanti, 5,41 % – muitas leitnanti un 8,11 % – muitas kapteiņi.

Respondentu auguma, svara un vecuma procentuālās normālsadalījumam tuvās blīvuma funkcijas uzskatāmi parādītas 2., 3. un 4. attēlā. Uz jautājumu par savu augumu nav atbildējuši 6,76 % respondentu un no sniegtajiem atbildi 93,24 % biežāk sastopamie vidēji svērtie sieviešu augumi ir 170 cm – 175 cm (41,2 %), 164 cm – 169 cm (23,5 %) un 176 cm – 181 cm (14,7 %), bet vīriešiem – 182 cm – 187 cm (35,0 %), 176 cm – 181 cm (27,5 %) un 188 cm – 193 cm (20,0 %) (sk. 2. att.). Darbinieku augumu sadalījums atbilst normālsadalījuma funkcijai ar max blīvumu pamatzonā – no 170 cm līdz 187 cm – 64,61 % līdz 71,4 % respondentu.

Uz jautājumu par ķermeņa svaru nav atbildējuši 10,81 % (8 respondenti). Atbildējušajiem biežāk sastopamais vidēji svērtais sieviešu ķermeņa svars ir robežās 56 kg – 65 kg (35,3 %) un 66 kg – 75 kg (20,6 %). Retāk sastopamais sieviešu ķermeņu svars ir robežās 76 kg – 85 kg un 86 kg – 95 kg (katrā 8,8 %). Biežāk sastopamais vīriešu ķermeņa svars ir 76 kg – 85 kg (35,0 %), 86 kg – 95 kg (17,5 %) un 96 kg – 105 kg (22,5 %). Retāk sastopamais vīriešu ķermeņa svars ir virs 116 kg (12,5 % respondentu) (sk. 3. att.). Darbinieku ķermeņa svara sadalījums ir tuvs normālsadalījuma funkcijai ar max blīvumu pamatzonā – no 66 kg līdz 95 kg – 45,23 % līdz 52,17 % respondentu.

Savu vecumu nevēlējās atklāt 28,38 % (21 respondents). No atbildējušajiem respondentiem aptaujāto vīriešu vidū 30,0 % ir vecumgrupā no 38 līdz 43 gadiem, 20,0 % – no 44 līdz 49



4. att. Respondentu vecumgrupu procentuālais sadalījums.

gadiem, 10,0 % – no 50 līdz 55 gadiem, bet sievietēm – 20,6 % ir vecumgrupā no 44 līdz 49 gadiem, un vecumgrupās 32 – 37 un 38 – 43 gadi ir 14,7 % sieviešu katrā.

Dienesta pienākumus līdz 31 gada vecumam pilda 7,5 % vīriešu un 14,7 % sieviešu (sk. 4. att.). Darbinieku vecuma sadalījums ir ar lielāku izkliedi. Normālsadalījuma funkcijas max blīvuma pamatzonā – no 32 līdz 49 gadiem – iekļaujas 42,46 % – 47,08 % respondentu.

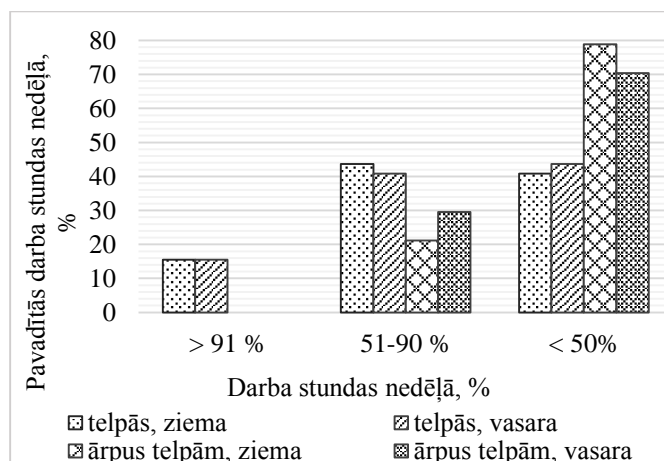
Pildot dienesta pienākumus, darba dienas laikā respondentu biežāk veicamās kustības ir: 87,8 % iešana; 81,1 % sēdēšana pie rakstāmgalda; 73 % stāvēšana; 73 % liekšanās; 71,6 % stiepšanās/sniegšanās; 63,5 % pietupšanās; 62,2 % sēdēšana, vadot automašīnu; 50 % sēdēšana, braucot automašīnā; 40,5 % rāpošana un 39,2 % lēkšana. Aptuveni trešdaļa respondentu arī skrīn un rāpo. Darbadienas laikā 8,1 % respondentu veic arī vēl citas kustības kā, piemēram, tuvciņas, aizturēšanas kustības, darbu ar suni.

III. DARBA VIDE

Pildot dienesta pienākumus, 67,6 % no visiem respondentiem darba vide ir ofiss un 21,6 % – noliktavas. 20,3 % respondentu atrodas ārpus biroja, 18,9 % – uzņēmumos, 14,9 % – muitas posteņos, 10,8 % – lidostā, 10,8 % – ostā un uz kuģiem. 12,2 % respondentu darba pienākumus veic uz ceļiem un šosejām, 5,4 % – uz robežas, 4,1 % – vilcienos un uz dzelzceļa. Fizisko kontroli veic 40,5 % respondentu, tai skaitā fizisko kontroli ar suni veic 6,8 % respondentu. Automašīnu pārbaudi uz robežkontroles punkta transportlīdzekļu un dokumentu pārbaudes joslas veic 23,0 % respondentu.

Atbildes par saviem klientiem darbadienas laikā ir snieguši tikai 58,1 % (43) respondentu, no kuriem 65,1 % klients ir ikdienas apmeklētājs, 34,9 % – komersants, 14,0 % – transportlīdzekļu vadītāji, 14,0 % – pārbaudāmās un aizturamās personas, 4,7 % – kuģa apkalpe un 7,0 % – pasažieri.

Uz jautājumu, vai, veicot darba pienākumus, darba dienas laikā pārgērbj darba apģērbu, atbildi nav devuši tikai 4,05 % (3 respondenti). No atbildi sniegušajiem respondentiem 52,1 % (37 darbinieki) darba dienas laikā pārgērbj darba apģērbu un 47,9 % (34 darbinieki) to nepārgērbj.



5. att. Uzturēšanās darba vidē darba nedēļas laikā.

31,0 % no pārgērbtajiem apģērbiem ir kombinezoni, 5,6 % – taktiskās vestes, 4,2 % – taktiskais kombinezons un 2,8 % – bruņu veste. Kā pārgērbjamie apģērba komplekti 25,4 % gadījumos minēti ikdienas apģērbs/forma un 4,2 % – speciālais apģērbs.

Lai noskaidrotu, kādos ārējās vides apstākļos un cik ilgi respondenti strādā, pildot dienesta pienākumus, anketā ietverts jautājums: cik stundas nedēļā (procentuāli) ierēdnis pavada ziemas un vasaras apstākļos telpās un ārpus telpām?

Trīs respondenti nav devuši atbildes uz šo jautājumu. No atbildi sniegušajiem 95,95 % respondentiem *ziemas apstākļos* 15,5 % visu vai virs 91 % sava darba laika pavada tikai telpās (sk. 5. att.). Pusi vai lielāko darba nedēļas daļu (51 % – 90 %) telpās pavada 43,7 % respondentu, ārpus telpām – 21,1 %. Mazāko darba nedēļas daļu (0 % – 50 %) 40,8 % respondentu pavada telpās un 78,9 % ārpus telpām.

Pildot dienesta pienākumus vasarā, 15,5 % respondentu pavada visu vai vairāk nekā 91 % sava darba laika tikai telpās. Pusi vai lielāko darba nedēļas daļu (51 % – 90 %) telpās pavada 40,8 % respondentu, ārpus telpām – 29,6 %. Mazāko darbadienas daļu (0 % – 50 %) 43,7 % respondentu pavada telpās un 70,4 % – ārpus telpām.

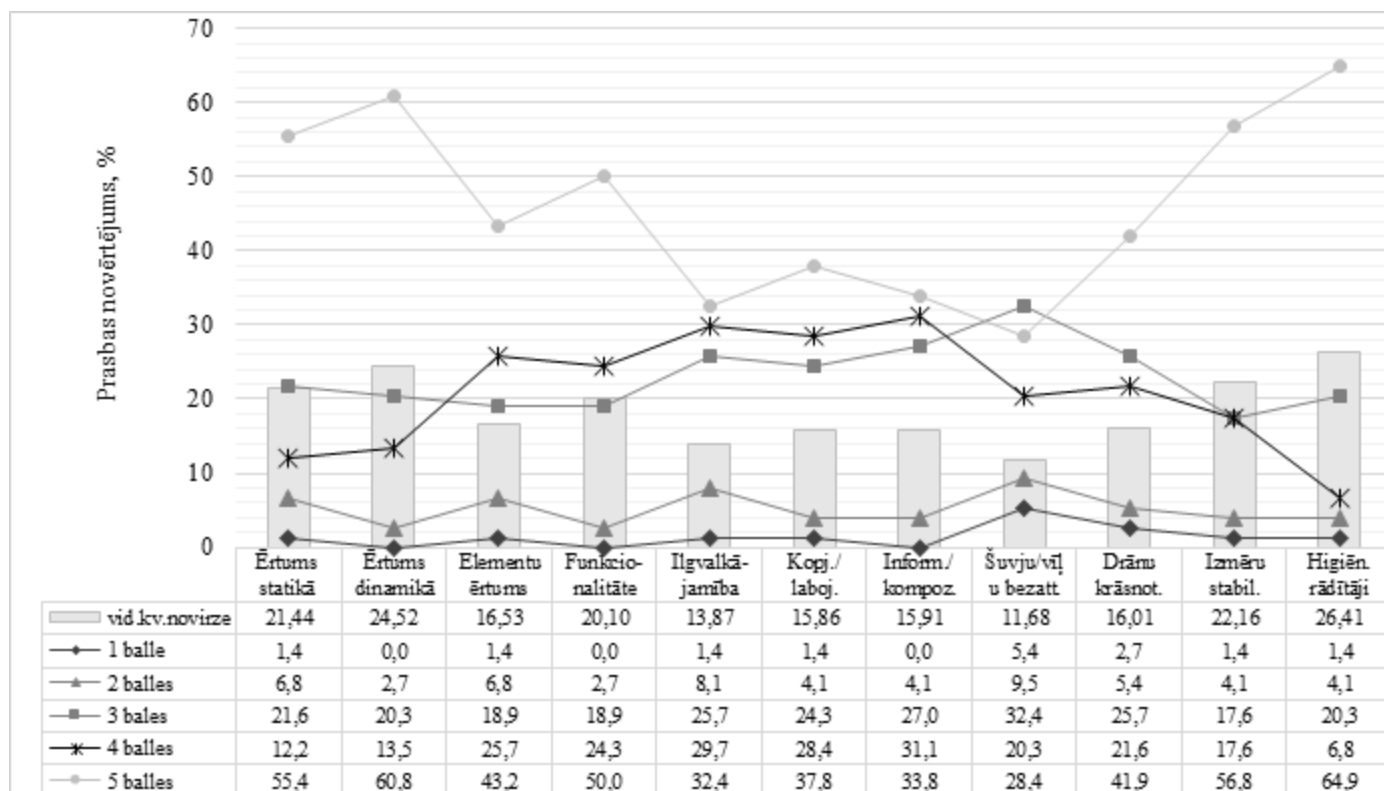
Jāatzīmē, ka trešdaļu un mazāko darba nedēļas daļu (0 % – 30 %) ārpus telpām ziemas apstākļos pavada 54,9 % respondentu un vasaras apstākļos 49,3 % respondentu. Visu darba dienu (100 %) gan ziemas, gan vasaras apstākļos telpās pavada 9,86 % (7 respondenti).

IV. IKDIENAS UNIFORMĀM IZVIRZĀMĀS PRASĪBAS

Analizējot pieejamo informāciju, noteikts, ka izstrādājumu drānām ir jāatbilst “Muitas iestāžu un finanšu policijas ierēdņu formastērpu piegāde” nolikumā norādītajām prasībām un tehniskajiem parametriem. (9)

Izstrādājumiem jāatbilst kvalitatīvas preces izskatam: gludas, līdzenas vīles (bez uzturējumiem), bez gludināšanas spīduma, pogcaurumiem jābūt “ar actiņu”, diegu galiem – apgrieztiem. (9)

Ikdienas formas tērpu atsevišķām norādītām sastāvdaļām jāizmanto GORE – TEX® vai līdzvērtīgas elastīgas drānas. Visos uniformas komplekta priekšmetos taktilajām,



6. att. Ikdienas uniformu pamatprasību novērtējums.

kopjamības, izmēru stabilitātes, fizikāli mehāniskās ilgizturības un krāsojuma noturības īpašībām jāatbilst attiecīgās kvalitātes līmenim visu paredzēto valkāšanas laiku. Augumlielumu sortimenta struktūras procentuālais sadalījums ir saskaņojams katras kārtējās sērijas piegādei, ņemot vērā, ka augumlielumu skala ir robežās no 158. līdz 200. augumam (vai no XSRT līdz XLNG) un krūšu lielumu skala ir robežās no 80. lieluma līdz 128. lielumam (vai no XXS līdz XXL). (10)

Lai noskaidrotu, kādas, pēc VID darbinieku domām, ikdienas uniformām izvirzāmās prasības ir būtiskas, atbildes bija jānovērtē skalā no 1 līdz 5 ballēm, kur 5 ir būtiski, 1 – nebūtiski. Uniformām izvirzāmo prasību vidēji svērtu lielumu novērtējums uzskatāmi parādīts 6. attēlā.

Analizējot iegūto informāciju, secināts, ka, pēc respondentu domām, ikdienas uniformām vissvarīgākās (vērtējums 5 balles) prasības ir: higiēniskie rādītāji (64,9 %), ērtums dinamiskā stāvoklī (60,8 %), izmēru stabilitāte pēc kopšanas (56,8 %), ērtums statiskā stāvoklī (55,4 %) un funkcionalitāte (50,0 %). Pārējie rādītāji ir zem 43,2 %.

Pēc respondentu domām (vērtējums 4 un 5 balles), ikdienas uniformām prasības dilstošā secībā ir: ērtums dinamiskā stāvoklī, funkcionalitāte un izmēru stabilitāte kopšanā (katra 74,3 %), higiēniskie rādītāji 71,6 %, elementu (piem., kabatu, savilktnu, aizdares) ērtums 68,9 %, ērtums statiskā stāvoklī 67,6 %, apģērbu kopjamība un labojamība 66,2 %, informatīvā izteiksmība un kompozīcijas viengabalainība 64,9 %, drānu krāsnoturība 63,5 %, ilgvalkāmība 62,2 %, apģērbu šuvju/vīļu bezatteice 48,6 %.

V. UNIFORMU ELEMENTU VALKĀŠANAS PARADUMI

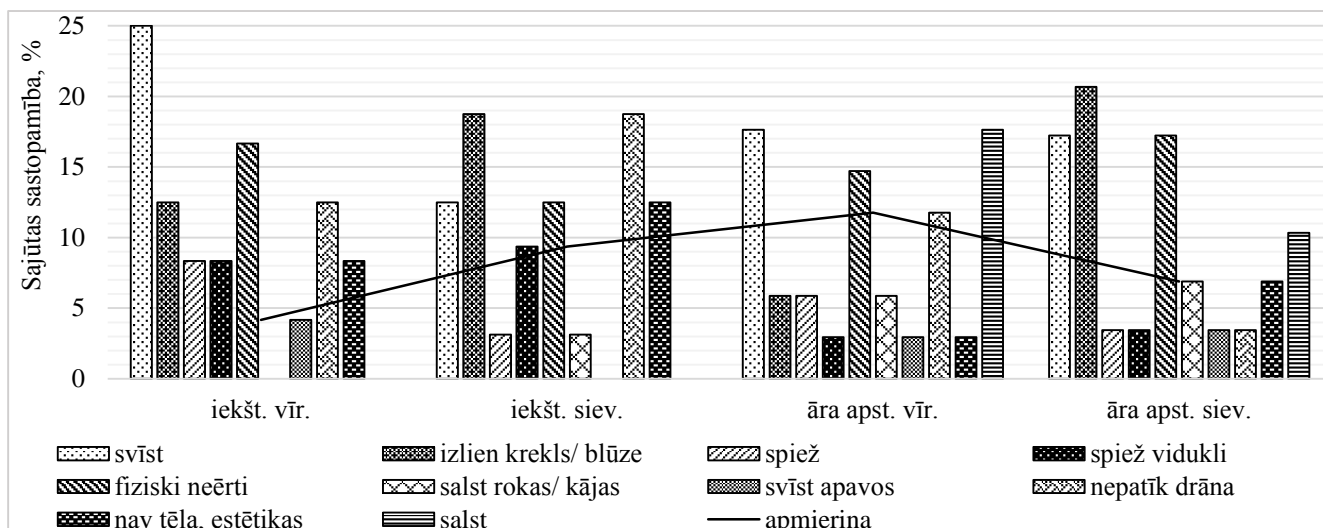
Analizējot pašreiz lietojamās uniformas elementu valkāšanas paradumus, secināts, ka gan vīriešu, gan sieviešu darba apģērba sastāvdaļas vairums respondentu nēsā ikdienā gan āra, gan iekštelpu apstākļos, pēc katra respondenta domām, atbilstošajā sezonā (ziemas, vasaras vai starpsezona). Tikai svinīgajos pasākumos tiek uzvilkti tādi uniformas elementi kā baltais krekls ar īsām vai garām piedurknēm – velk 20,0 % vīriešu, un balts blūzes ar īsām piedurknēm – 17,6 % sieviešu.

Jāatzīmē, ka kaklasaites darba dienās nēsā 42,5 % vīriešu un kakla lakatus 50 % sieviešu. Siksnu valkā tikai 47,5 % vīriešu un 17,6 % sieviešu, jo sikсна ir izgatavota no neizturīga materiāla (ātri plīst).

Secināts, ka daļa respondentu – gan vīrieši, gan sievietes – nevalkā ne ziemas, ne vasaras cepures, vai tādas vispār nav izsniegtas. Tas attiecas arī uz pelēko virsjaka, melno polo kreklu un melno T – kreklu, taktisko kombinezonu un taktisko vesti, silto vesti, adīto ziemas cepuri un melnajiem darba cimdiem, kuri daļai respondentu (9 % – 13,5 %) nav izsniegti vai vispār netika pat piedāvāti.

Daudzi no anketā minētajiem izstrādājumiem, kas ir izsniegti respondentiem, netiek valkāti vispār vai tiek vilkti ļoti reti, jo:

- darbavietā to nepieprasa (piem., balta blūze / balts krekls ar garām vai īsām piedurknēm);
- to pieļauj ieņemamais amats vai dienesta pakāpe (T – krekls, siltā veste);
- dotais izstrādājums neatbilst augumlielumam (virsjaka, īsā ziemas virsjaka, sieviešu bikses);
- dotais izstrādājums ir fiziski neērts (sieviešu/vīriešu bikses un kurpes, sieviešu blūze);



7. att. Komfortu aprakstošo sajūtu sastopamība.

- neapmierina tā kvalitāte pēc īslaicīgas valkāšanas un/vai veiktās kopšanas (puloveri, ziemas zābaki, siksna).

Par respondentu pašreiz lietojamā darba apģērba elementu kopšanas paradumiem objektīvu vērtējumu dot ir apgrūti, jo, kā redzams, daļa izsniegto izstrādājumu netiek vilkti vispār, tātad tie netiek arī kopti. Uz jautājumu par apģērbu kopšanu ir atbildējuši mazāk par pusi no aptaujajajiem.

Lai novērtētu darba apģērba elementu funkcionalitāti (esošo kabatu lielums, skaits, izvietojums utt.), tika jautāts par darba pienākumu veikšanai nepieciešamo darba instrumentu un priekšmetu pārnēsāšanas paradumiem.

Analizējot iegūto informāciju, secināts, ka nepieciešamie darba instrumenti un priekšmeti darba pienākumu veikšanai tiek pārnēsāti pārsvarā ar rokām, retāk likti kabatās (ja ģērbam tādas ir). Jāpiebilst, ka lietošanā esošajām sievietēm tumši zilajām biksēm un brunčiem kabatu vispār nav. Tikai 9 respondenti vīrieši ir atzīmējuši, ka arī uz bikšu jostas tiek pārnēsāti darbam nepieciešamie instrumenti, un tikai divi no tiem ir uzskaitījuši – darba ierocis, rezerves magazīna, roku dzelzi, lukturītis, rācija, saliekamais nazis, multiinstrumentu komplekts.

Ir jāatzīmē arī tas, ka kinologi, kuriem ir izsniegts speciāls kinologu formas tērps, ir pilnībā ar to apmierināti. Gan kabatās, gan rokās kinologi bez nepieciešamajiem darba instrumentiem un priekšmetiem pārnēsā arī suņu inventāru (piem., bumbiņu, kārumu).

VI. KOMFORTA RĀDĪTĀJI UNIFORMĀS

Lai apzinātu patērētāju subjektīvās, komfortu aprakstošās pozitīvās un/vai negatīvās sajūtas apģērbā, kas rodas noteiktos ārējās vides apstākļos, respondentiem bija jānosauca savas 3–5 negatīvās sajūtas darba apģērbā iekštelpās un āra apstākļos dažādos statiskos un dinamiskos stāvokļos. Uz šo jautājumu atbildes ir snieguši 50 % respondentu, no kuriem 45,95 % vīrieši un 54,05 % sievietes.

Analizējot saņemtās atbildes par subjektīvām komfortu aprakstošām sajūtām, biežāk minētās respondentu sajūtas darba apģērbā iekštelpās ir šādas (sk. 7. att.):

- 15,0 % vīriešu un 11,8 % sieviešu atzīst, ka svīst, it īpaši, aktīvi kustoties;
- 7,5 % vīriešu kreklis izvelkas no biksēm un 17,6 % sievietēm blūze – gan no brunčiem, gan no biksēm;
- gan statiskā, gan dinamiskā stāvoklī 5,0 % vīriešiem uniformas sastāvdaļas spiež vidukli un tikpat vīriešiem spiež arī kādu citu ķermeņa daļu (ceļgalus, stakli), sievietēm vidukli spiež 8,8 % gadījumos;
- pēc 5 % vīriešu un 11,8 % sieviešu domām, esošā uniforma nerada vēlamo valsts ierēdņa tēlu vai ir neestētiska.

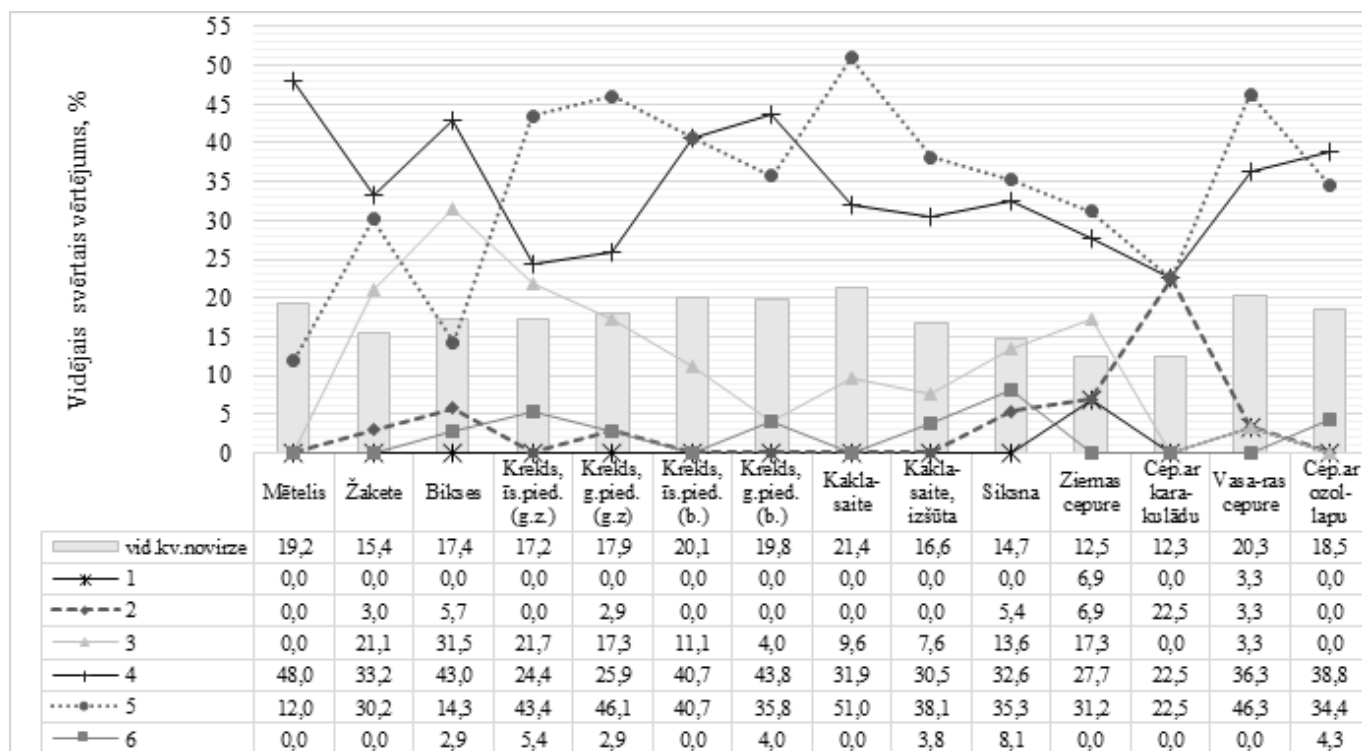
Biežāk minētās respondentu sajūtas darba apģērbā āra apstākļos ir (sk. 7. att.):

- 15,0 % vīriešu un 14,7 % sieviešu uniformā svīst vai sakarst;
- 5,0 % vīriešiem kreklis izvelkas no biksēm, un 17,6 % sievietēm blūze izvelkas no biksēm vai brunčiem;
- 15,0 % vīriešiem un 8,8 % sievietēm ziemas apstākļos uniformā salst, 10,9 % respondentiem salst arī rokas un kājas.

Jāatzīmē, ka 22,5 % vīriešu un 26,5 % sieviešu esošajā uniformā jūtas fiziski neērti gan iekštelpās, gan āra apstākļos, it īpaši dinamiskā stāvoklī vai vadot automašīnu. Saņemtas arī tādas atbildes, ka respondentam vasarā esošajā uniformā ir karsti, bet ziemā ir auksti, salst. Šis faktors ir atkarīgs ne tikai no ārējās vides veida un apstākļiem, uniformas izgatavošanā izmantotajiem izejmateriāliem, bet arī no katra patērētāja individuālās ķermeņa fizioloģijas, kas prasa papildus izpēti.

17,5 % vīriešu un 20,5 % sieviešu neapmierina uniformas elementiem lietotās drānas. Kā piemēru minot žakešu un bikšu virsaudumu, kurš ātri noberžas un kļūst spīdīgs, un ir grūti izgludināms; kreklu un blūžu audums neļauj ādai elpot, ir karsti un bieži respondenti svīst. Pulovera adījums ātri pilingojas un zaudē savu sākotnējo izskatu. Sniegtajās atbildēs vairākkārt ir minēts par izsniegto ģērbu izmēru neatbilstību valkātāju augumlielumam vai uniformas elementu trūkumu noliktavās.

Ar esošo uniformu ir apmierināti tikai 12,5 % vīriešu un 14,7 % sieviešu.



8. att. Vīriešu muitas iestāžu un finanšu policijas ierēdņu uniformas sastāvdaļu apmierinātības līmeņa vidējais svērtais novērtējums.

Lūk, dažas respondentu vīriešu piezīmes:

- “jāsāk ar augumam pieguļošu, atbilstošu apģērbu – lielākā problēma līdz šim; arī neregulāras piegādes, mūžīgi trūkst noliktavā”;
- “trūkst simbolikas un atšķirības zīmju, atsevišķas partijas vispār bez atstarotājiem”;
- “puskombinzens un īsā ziemas virsjaka nav piemēroti darba specifikai – audums nav mitrumizturīgs, ziemas apstākļos nenodrošina siltumu, nav iespējams uzvilkt puskombinzonu, nenovelkot apavus, kas āra apstākļos ir sarežģīti”;
- “nepielāgots, nevar skriet uzvalka biksēs un kurpēs”;
- “taktiskais kombinezons, taktiskā veste, zābaki un atstarojošā veste ir piemēroti darba specifikai”.

Respondentu sievietiņu piezīmes:

- “ir karsti, svīst, spiež vidukli, blūze izvelkas no biksēm”;
- “.. āra apstākļos stāvēt ir silti, bet, sākot kustēties, ziemas apģērbs ir pārāk smags, grūti būt veiklam, paliek karsti; vasarai nav piemērotu apavu”;
- “virsjakām nepieciešamas lielākas un ērtākas kabatas, sievietiņu ziemas cepures ir siltas un ērtas”;
- “ziemā salst, jo apģērbs nav piemērots (virsjakas odere plāna, sintētiska)”;
- “vasarā svīstu, ziemā salstu”.

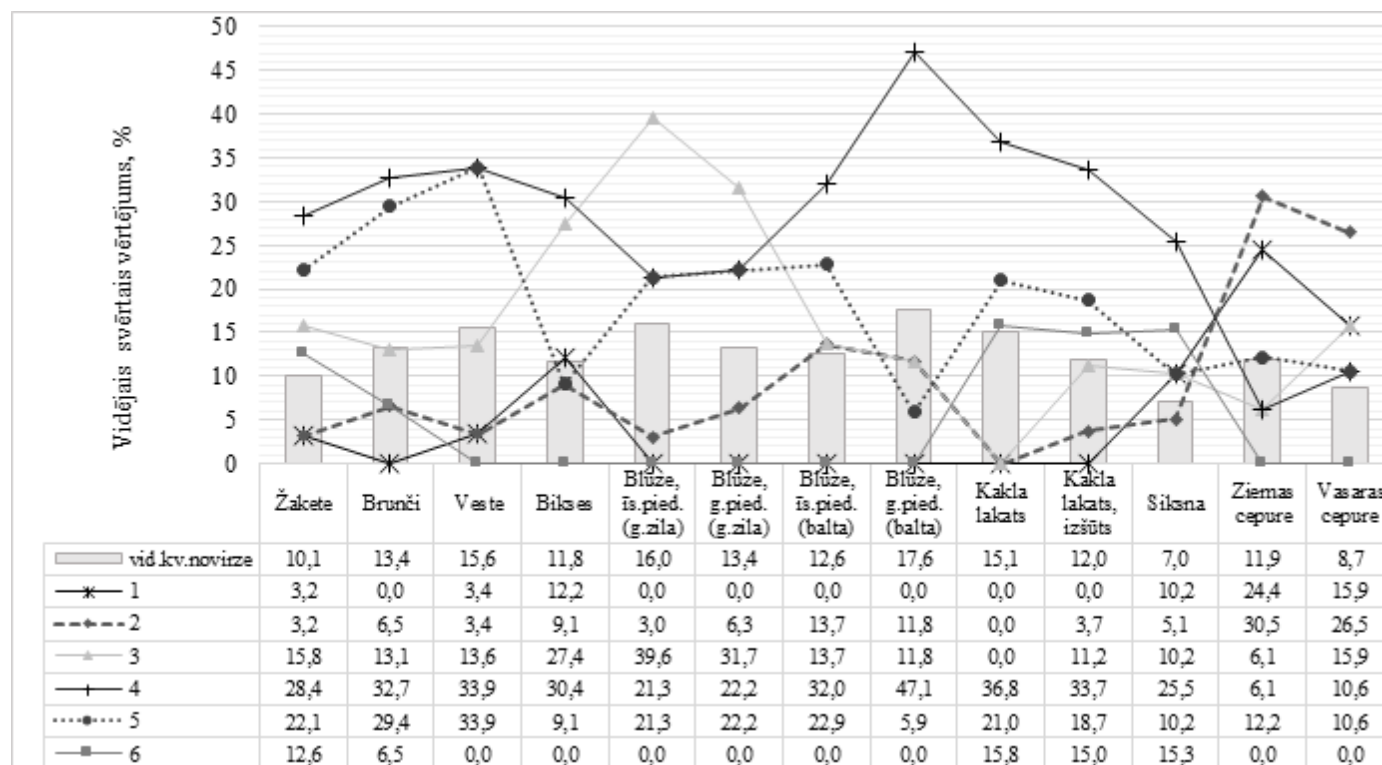
Lai noteiktu subjektīvā komforta jeb *apmierinātības līmeni* esošās uniformas komplektu sastāvdaļām, respondentiem tās bija jānovērtē vērtējuma skalā no 1 līdz 6 un 0, kur 1 – ļoti slikti, 2 – slikti, 3 – vairāk slikti nekā labi, 4 – vairāk labi nekā slikti, 5 – labi, 6 – ļoti labi, 0 – nelieto. Respondenti komforta līmeni lielākoties ir novērtējuši ar „4” un „5”, kas attiecīgi ir “vairāk labi nekā slikti” un “labi” (sk. 8., 9. un 10. attēlu), kas savukārt nozīmē, ka, neskatoties uz subjektīvām komfortu aprakstošām

negatīvajām sajūtām, kas rodas valkājot esošo uniformu, lielākā daļa respondentu tomēr ir apmierināti ar esošās ikdienas uniformas sastāvdaļām.

Atbildot uz anketas jautājumu par pašreiz lietojamo dienesta apavu ērtumu un komfortu tajos, ir jāsecina, ka neatkarīgi no apavu veida (kurpes, zābaki, puszābaki vai taktiskie zābaki), respondenti norāda, ka apaviem jābūt galvenokārt ērtiem, viegli kopjamiem un nodilumizturīgiem. Kā mazākas prioritātes rādītājus min apavu vizuālo izskatu un siltumaizsardzību. Ir jāpiemin, ka daļai respondentu esošajos apavos kājas vai nu svīst, vai salst, atkarībā no ārējās vides apstākļiem. Dažus respondentus neapmierina esošo apavu zoļu protektori, jo tie slīd.

Viens no komforta būtiskiem rādītājiem ir *drānu taustums*, kura vērtēšanu patērētājs veic ikdienā, pamatojoties uz savām subjektīvajām sajūtām un pieredzi. Drānu taustumu pārbauda ar pieskārieniem drānai, kurus patērētājs izvērtē caur iegūtām sajūtām (mīksts, raupjš, zīdains, nepatīkams u.tml.). Analizējot atbildes uz jautājumu – vai dotajā gērbā izmantotās drānas ir patīkamas ķermeņa ādai, secināts, ka ir tādi izstrādājumi, kuru izgatavošanai izmantotās drānas ir patīkamas ķermeņa ādai (pulovers, virsjaka, šalle, cimdi, vīriešu žakete, sievietiņu veste, gaiši zilie virskrekli, gaiši zilās blūzes, kaklasaites, kakla lakati), un ir izstrādājumi, kuru drānas ir nepatīkamas ķermeņa ādai (sievietiņu baltās blūzes, izšūtie kakla lakati, siksnas, ziemas cepures).

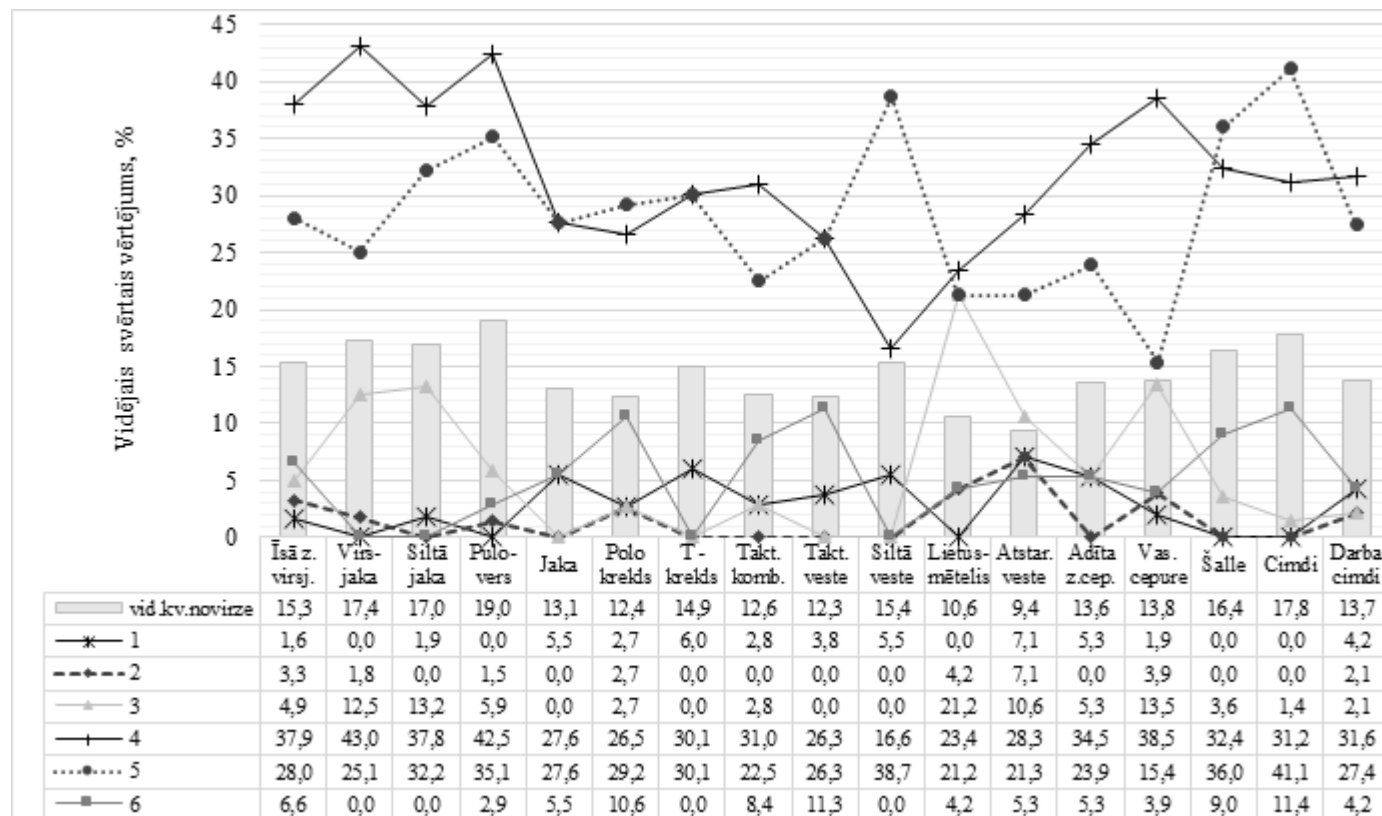
Pēc respondentu domām, esošās uniformas sastāvdaļām nepieciešamo izmaiņu apkopojumu skatīt 11., 12. un 13. attēlā. Salīdzinot vidēji svērtos rādītāju dispersijas pēc Fišera kritērija, dispersiju viendabība diemžēl neapstiprinājās. Iegūtie rezultāti ir uzskatāmi par sākotnējiem, un pētījumi ir jāturpina, palielinot novērojumu skaitu.



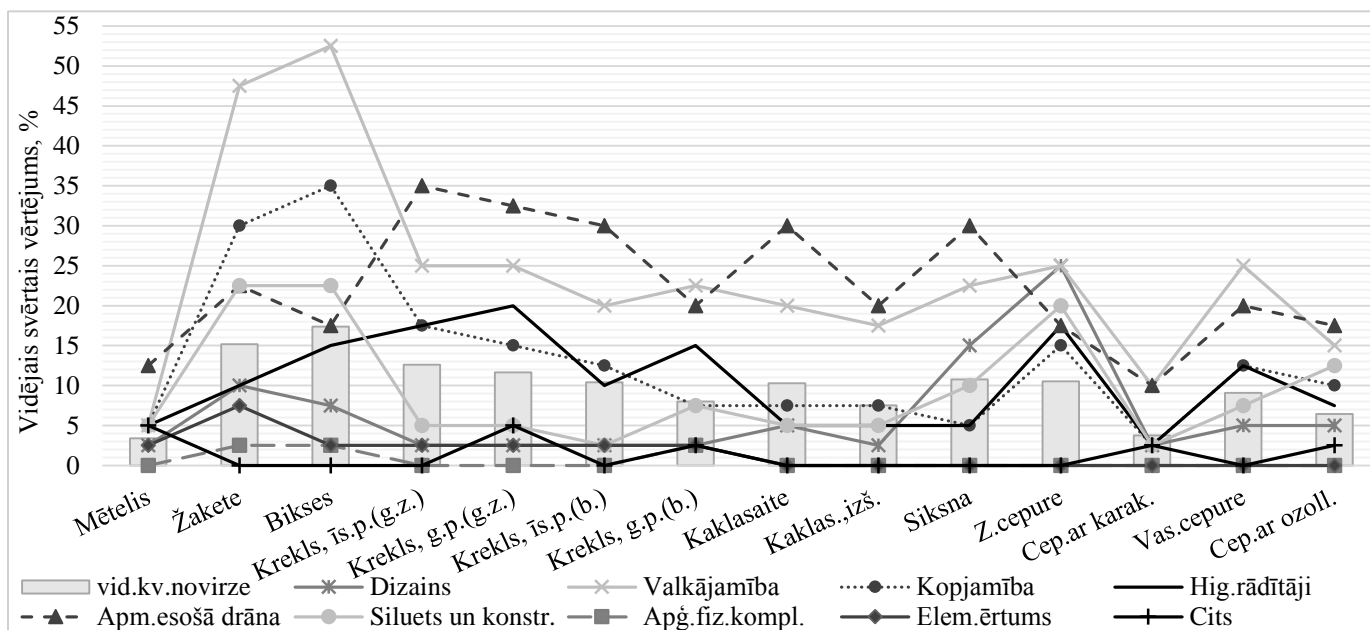
9. att. Sieviešu muiņas iestāžu un finanšu policijas ierēdņu formas tērpa sastāvdaļu apmierinātības līmeņa vidējais svērtais novērtējums.

Tā, piem., 13. attēlā ir redzams, ka speciālais formastērps saņēmis vērtējumu „4” – t.i., vairāk labi nekā slikti”, kas nozīmē, ka to lietot var, bet ir nepieciešami uzlabojumi. Siltā

veste, cimdi, šalle un polo kreklis apmierina valkātājus. Pretrunīgas atbildes ir saņemtas par lietusmēteli un sieviešu siksnu, par kuriem būtu jāveic papildu pētījumi.



10. att. Speciālā formas tērpa komplekta apmierinātības līmeņa vidējais svērtais novērtējums.



11. att. Muiņas iestāžu un finanšu policijas ierēdņu (vīriešu) uniformas sastāvdaļām nepieciešamo izmaiņu vidējais svērtais novērtējums.

VII. UNIFORMAS UZLABOJUMA IETEIKUMI

Analizējot anketēšanas rezultātus, autori secina, ka esošās uniformas sastāvdaļām jāmaina:

- kopējais uniformas dizains, lai tas būtu estētisks, komfortabls, ar atbilstošām atpazīšanas zīmēm;
- siksnu, vīriešu ziemas cepuru, sieviešu bikšu, blūžu (kabatu nav vispār), lietasmēteļu un īso ziemas virsjaku esošais dizains;
- sīko detaļu (kabatu, gaismu atstarojošo elementu) izvietojums un lielums – „atsevišķas partijas vispār ir bez atstarotājiem”;
- esošo virsdrānu veids, lai uzlabotu izstrādājuma ilgvalkāmību, ārējo izskatu un formnoturību, būtu mazāka pilingošāns: lai nespīd žakešu piedurkņu elkoņi, lai žaketēm un biksēm locījumu vietās nerodas krokas, kuras grūti izgludināt, puloveri pēc 2–3 nedēļu valkāšanas nav sapilingojušies;
- izstrādājuma siluets un konstrukcija, lai tas būtu piemērots visām vecumgrupām, auguma lielumiem un izskatītos arī estētiski pievilcīgs (īsā ziemas virsjaka, virsjaka, sieviešu bikses);
- izstrādājumu – vīriešu kreklu un sieviešu blūžu – garums, jo pieliecoties un veicot aktīvas kustības, tie izlien no biksēm un brunčiem;
- sieviešu blūžu pogājamās aizdares pogu attālumu, lai blūzes krūšu daļā neatveras;
- sieviešu bikšu siluets un konstrukcija, jo tās nepieguļ gurnu līmenī un spiež viduklī, pietrūkst kabatu.

Kā arī:

- uz esošiem T – krekliem, polo krekliem un citiem izstrādājumiem nav valsts iestādes darbinieka simbolikas un atšķirības zīmju;
- vīriešu biksēm un taktiskajiem kombinezoniem jāpazemina stakles līnija, jo, veicot aktīvas kustības, īpaši skrienot, stakles vīle spiež, ierobežo kustības;

- puloveriem jāmaina adījumdšanas šķiedru sastāvs un jāpalielina kakla izgriezums (ātra pillingošāns, grūti uzvilkt);
- siksnas jāaizstāj ar citām, jo esošās ir nekvalitatīvas, ātri lūst un plīst;
- jāmaina esošie apavi, jo tiem lūst zoles, ātri nonēsājas un bojājas apavu virsējais materiāls, ātri parādās defekti;
- sievietēm ir sūdzības par āra apstākļiem nepiemērotām kurpēm un augstiem, skaļi klauzdošiem, papēžiem;
- esošo virsdrānu šķiedru sastāvs, lai izstrādājumiem būtu labāka gaisa caurlaidība (it īpaši fiziski komplektējamiem izstrādājumiem), lai tie būtu higiēniskāki, vieglāk kopjami un mazburzīgi (baltās blūzes, žaketes).

Virsgērbos (virsjakās) iestrādāt speciālus atvērumus, īpaši padušu līmenī, zemapgērba mikroklimata regulēšanai, lai, veicot aktīvas kustības (īpaši ziemas apstākļos), cilvēks mazāk sakarstu un pārāk nesvīstu.

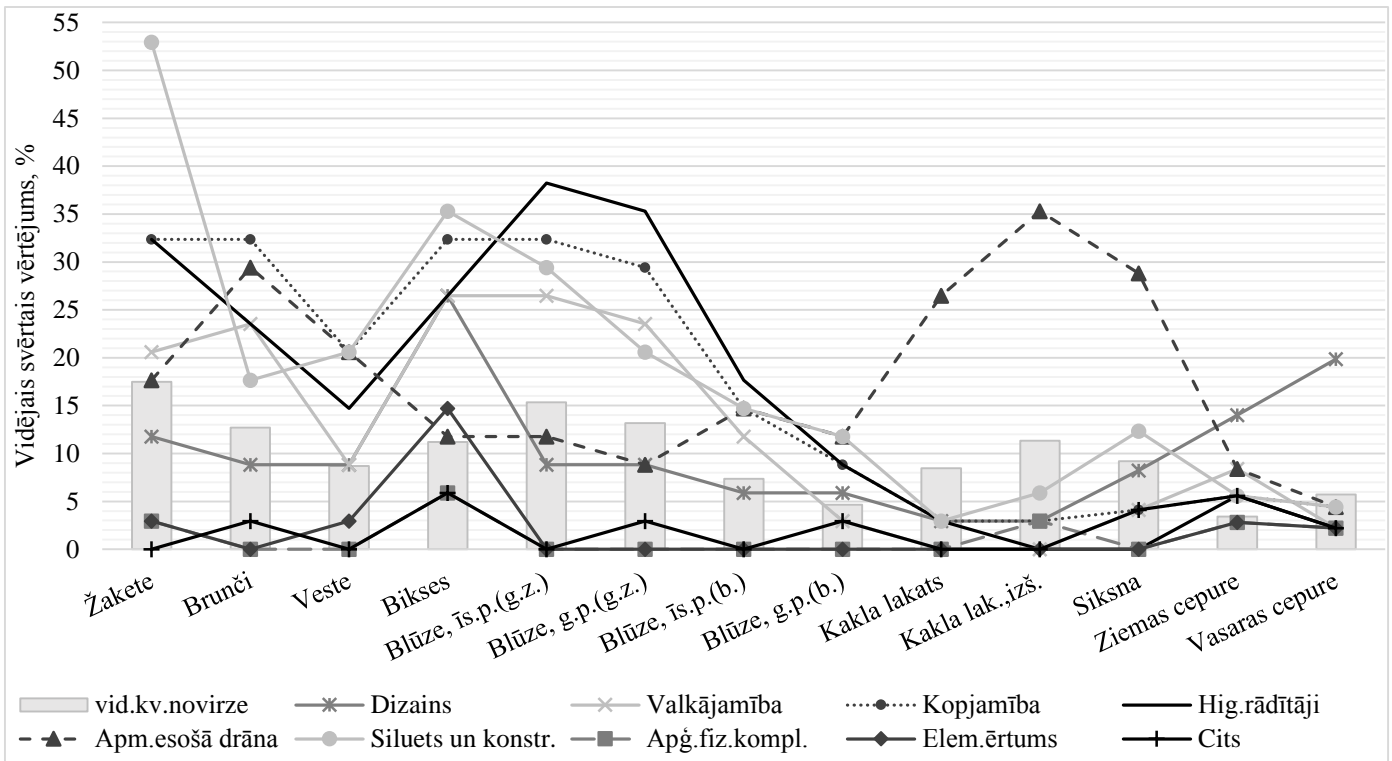
Ir jāpadomā par to, lai uniformas sastāvdaļas varētu savstarpēji fiziski sakomplektēt, jo vairumam respondentu vienas darbadienas laikā jāstrādā gan telpās, gan āra apstākļos.

Uniformas iztrūkstošā sastāvdaļa ir *termoveļa*, kas it īpaši nepieciešama tiem respondentiem, kuri arī ziemā pārsvarā vai ilgi strādā āra apstākļos.

VIII. SECINĀJUMI

Analizējot Latvijas Valsts ieņēmumu dienesta darbinieku aptaujas rezultātus, ir noskaidrots ierēdņu pašreizējais apmierinātības līmenis ar esošo ikdienas formas tērpu, tā struktūru. Secināts, ka jāveic izmaiņas gan apģērbu izejmateriālu izvēlē, gan konstrukcijā, lai lietotājam būtu ērti veikt dinamiskas kustības, lai viņš nesvīstu un nebūtu auksti, lai apģērbs reprezentētu valsts darbinieku, tas būtu ērti kopjams un estētisks arī pēc kopšanas.

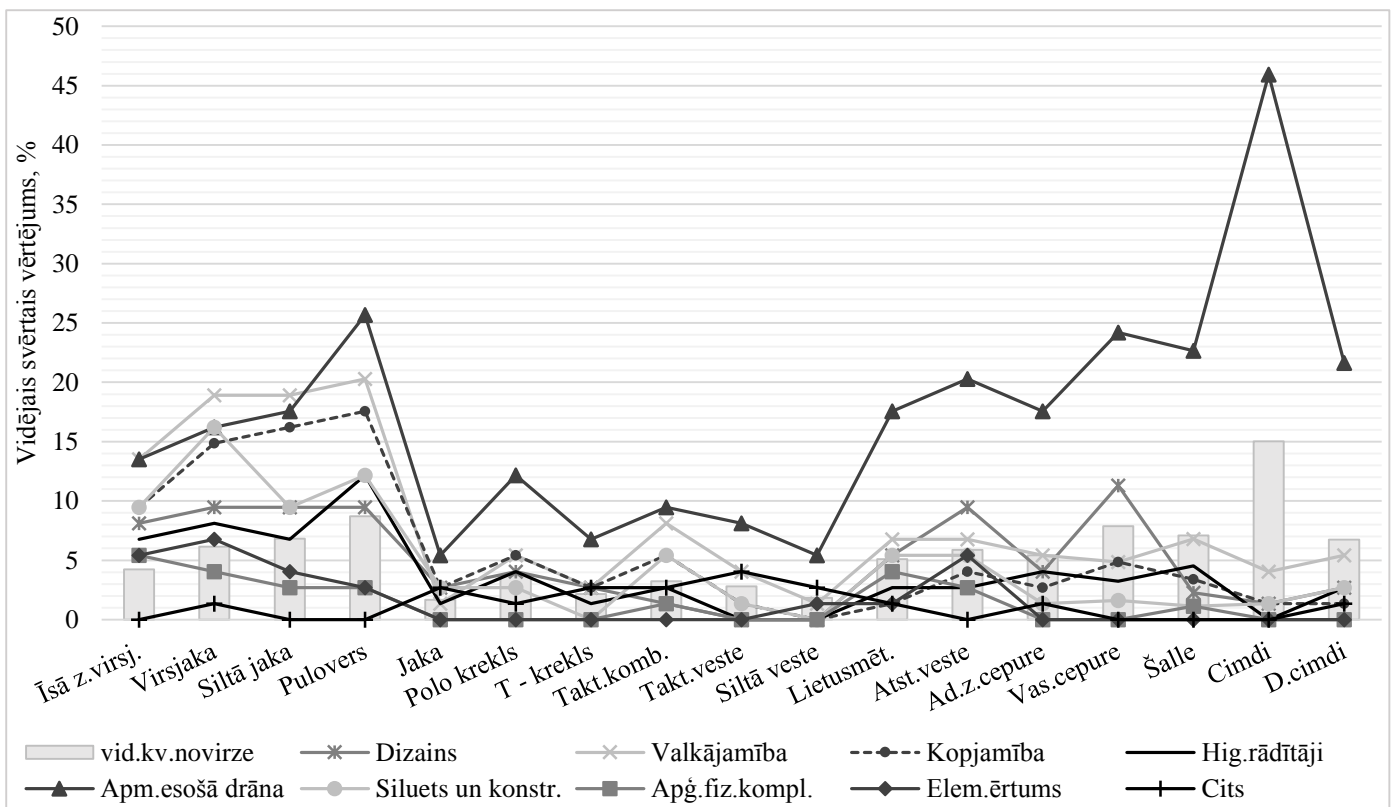
Ir apzinātas patērētāju subjektīvās, komfortu aprakstošās pozitīvās un negatīvās sajūtas, kas rodas, valkājot konkrēto apģērbu noteiktās ārējās vides apstākļos.



12. att. Muitas iestāžu un finanšu policijas ierēdņu (sieviešu) uniformas sastāvdaļām nepieciešamo izmaiņu vidējais svērtais novērtējums.

Ir konstatēti respondentiem būtiskākie ikdienas uniformu raksturojošie rādītāji: – ērtums dinamiskā stāvoklī, funkcionalitāte un izmēru stabilitāte pēc kopšanas, higiēniskās prasības, elementu (piem., kabatu, savilktnu, aizdares) ērtums

un ērtums statiskā stāvoklī. Ir noskaidroti atsevišķi konkrēti ieteikumi, kas būtu jāievēro, projektējot jaunas uniformas, lai uzlabotu VID darbinieku komforta līmeni tajās. Līdzīgs pētījums nav veikts.



13. att. Speciālā formastērpa komplekta sastāvdaļām nepieciešamo izmaiņu vidējais svērtais novērtējums.

LITERATŪRAS SARAKSTS

- Li, Y. The science of clothing comfort. *Textile Progress*. 2001, pp. 1–135. [tiešsaiste] [skatīts vairākkārt] Pieejams: <http://www.tandfonline.com/loi/tpr20>
- Hes, L. Non – destructive determination of comfort parameters during marketing of functional garments and clothing. *Indian Journal of Fibre & Textile Research*. vol. 33, September 2008, pp. 239-245. [tiešsaiste] [skatīts 22.03.2014] Pieejams: [nopr.niscair.res.in/.../IJFTR%2033\(3\)%20239-2](http://nopr.niscair.res.in/.../IJFTR%2033(3)%20239-2)
- Martins, S.B. The OIKOS methodology for usability and comfort evaluation in clothing and fashion. *Ergonomics and Fashion*. Work 41, 2012, pp. 6059–6067. [tiešsaiste] [skatīts 15.12.2013.] Pieejams: iospress.metapress.com/.../T81841733PV86822
- Dobrenkov, V.I., Kravchennkov, A.I. *Metody sociologicheskogo issledovaniya*. Uchebnik. M. INFRA, 2004, 768 lpp.
- Geske, A. *Aptaujas izglītības pētījumos*. Piemēri. Metodisks materiāls aptauju izstrādātājiem. LU, Pedagoģijas un psiholoģijas fakultāte, Izglītības zinātņu nodaļa. Rīga, 2006, 47. lpp.
- Priekšlikumi par normatīvajos aktos noteikto sociālo garantiju karavīriem un amatpersonām ar speciālajām dienesta pakāpēm iespējamu pilnveidošanu projekts [tiešsaiste]. [skatīts 24.03.2014.] Pieejams: tap.mk.gov.lv/doc/.../FMInf_14022013.386.docx
- Noteikumi par Iekšlietu ministrijas sistēmas iestāžu un Ieslodzījuma vietu pārvaldes amatpersonu ar speciālajām dienesta pakāpēm formas tērpu un atšķirības zīmju aprakstu, speciālā apģērba, individuālo aizsardzības līdzekļu, ekipējuma un inventāra veidiem un to izsniegšanas normām [tiešsaiste]. MK noteikumi Nr. 137, 10.02.2009. [skatīts 25.03.2014.]. Pieejams: <http://likumi.lv/doc.php?id=188255>
- Ministru kabineta noteikumu projekta “Noteikumi par Valsts ieņēmumu dienesta muitas iestāžu un finanšu policijas ierēdņu formas tērpiem, žetonu un dienesta pakāpju atšķirības zīmēm” sākotnējās ietekmes novērtējuma ziņojums (anotācija) [tiešsaiste]. [skatīts 24.03.2014.] Pieejams: FMAnot_170713_VID_formas_terpi.1864.doc
- Valsts ieņēmumu dienesta rīkotā atklāta konkursa “Muitas iestāžu un finanšu policijas ierēdņu formas tērpu piegāde” nolikuma (publiskā iepirkuma identifikācijas Nr. FM VID 2013/045) 2. Pielikums [tiešsaiste]. [skatīts 28.02.2014.] Pieejams: <http://www.vid.gov.lv/default.aspx?tabid=7&id=6283&hl=1&mod=33>
- VID Publiskā iepirkuma NOLIKUMS (Nr. FM VID 2013/199). *Ikdienas formas tērpu, parādes formas tērpu, speciālo apģērbu un aksesuāru dizaina un tehniskās dokumentācijas izstrāde* [tiešsaiste]. [skatīts 15.12.2013.] Pieejams: <http://www.vid.gov.lv/default.aspx?tabid=7&id=6385&hl=1&mod=33>



Rīga Technical University.

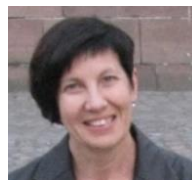
Her current research topic is – comfort of clothing, physiological comfort. From 2007 – 2011 she worked as a clothing designer-constructor in LLC “EROTIQE”, Riga, Latvia.

Address: Institute of Design Technologies, Riga Technical University, Azenes Str. 18, Riga, LV-1048, Latvia.

E-mail: inese.sroma@rtu.lv



Silvija Rudzika received the Bachelor's degree in Clothing and Textile Production and the Qualification of Engineer in Clothing and Textile Production in 2014, from Riga Technical University. The title of her Bachelor thesis was “Re-equipment of the LR SRS Uniforms”. Since 2014, she has been a project manager in “SRC Brasa Ltd.”, Riga, Latvia.



Inese Ziemele holds the *Dr. sc. ing.* degree. The fields of her studies were Optimization of sewing parameters and Selective method of sewing machines for assurance of guaranteed quality in the garment production layout.

From 1998 to 2007, she has been Senior Technologist in LLC „Solutions”, Riga, Latvia; and since 2007 she has been Researcher and Associate Professor with the

Institute of Design Technologies, Faculty of Materials Science and Applied Chemistry, Riga Technical University.

Her main research topics are: Apparel production technologies, Design of production processes in sewing companies, Apparel logistic.

Address: Institute of Design Technologies, Riga Technical University, Azenes Str. 18, Riga, LV-1048, Latvia.

E-mail: inese.ziemele@rtu.lv

Inese Šroma, Silvija Rudzika, Inese Ziemele. The Survey of Latvian State Revenue Service Employees' Self-assessment of their Uniforms

The study presents results of the opinion survey of Latvian State Revenue Service (SRS) employees, which was carried out with the aim to clarify the current level of satisfaction of the officers with their uniform and its structure and to identify the users' subjective, comfort describing the positive and negative feelings that arise wearing a specific clothing in certain environmental conditions. The results of the analysis of the survey presented the level of satisfaction with the existing everyday uniform and its structure and determined in what work environment and how long the respondents perform their service duties. It was determined that the most important qualities are of the everyday uniform are: convenience in dynamic conditions; functionality and dimensional stability after care; hygienic requirements, the convenience of elements (such as pockets, drawstrings, fasteners) and convenience in a static position. The survey clarified users' subjective comfort and provided the description of positive and negative feelings that arise wearing a specific clothing in certain environmental conditions. It was determined that 31.4% of men and 29.7% of women feel uncomfortable in their present uniforms in both indoor and outdoor application. The study provides recommendations that should be followed when designing new uniforms for the officers to improve the comfort level of the functional clothing. It was concluded that changes should be made in choosing the material for the uniforms as well as in designing in order to produce uniforms which are convenient for the consumer in dynamic motion, are warm but do not cause sweating, are representative for civil servants, are easy to clean and have aesthetic look after care.

Шрома Инесса, Сильвия Рудика, Зиемеле Инесса. Самооценка одежды сотрудников Службы государственных доходов (СГД) Латвии в опросе

В исследовании отражены результаты сотрудников Службы государственных доходов (СГД) Латвии результаты опроса, с целью выяснить уровень удовлетворенности должностных лиц с нынешней униформой, ее структурой и сознать субъективные, описывающие комфорт положительные и отрицательные ощущения пользователей, которые возникают при носке конкретной одежды в определенные условия окружающей среды. Анализируя результаты опроса сотрудников СГД, выяснен уровень удовлетворенности чиновников с существующей повседневной униформой, ее структурой. Определено, в какой рабочей среде и как долго респонденты выполняют свои официальные обязанности. Определены для респондентов наиболее важные показатели ежедневной униформы – удобство в динамическом состоянии, функциональность и стабильность размеров после ухода, гигиенические требования, удобство элементов (таких как карманов, продёржек, застёжки) и удобство в статическом положении. Сознаны субъективные, описывающие комфорт положительные и отрицательные ощущения потребителей, которые возникают, одевая конкретную одежду в определенные условия

окружающей среды. Определено, что 31,4 % мужчин и 29,7 % женщин чувствуют себя неудобно в униформе как внутри и снаружи помещений. Предоставлены рекомендации, которые следует соблюдать при проектировании новых униформ, чтобы улучшить уровень комфорта чиновников в функциональной одежде. Сделан вывод, что изменения должны быть сделаны и при выборе сырья одежды, и в конструкции, чтобы потребителю было удобно сделать более динамические движения, не потел и не было холодно, чтобы одежда репрезентировала государственного служащего, одежду было бы удобно чистить и была бы эстетическая после ухода.