

Elektroniska datu bāze nestandarta mēbelēm

Andra Ulme¹, Kristīne Šuste²

^{1,2} Dizaina tehnoloģiju institūts, Materiālzinātnes un lietišķās ķīmijas fakultāte, Rīgas Tehniskā universitāte

Kopsavilkums. Raksta mērķis ir iepazīstināt ar RTU maģistra darba ietvaros projektēto elektronisko datu bāzi, tās struktūru un kategorijām, sniegt iespēju ikvienam interesentam iepazīties ar apkopoto informāciju par neparastas formas mēbelēm datu bāzes ietvaros, iepazīt sabiedrības aptaujas rezultātus. Tiek nodrošināta starpvalstu sadarbība. Ir ticis noskaidrots sabiedrības viedoklis par neparastas formas mēbelēm. Plānota datu bāzes demonstrēšana un testēšana.

Atslēgas vārdi: Neparastas formas mēbeles, mēbeļu dizains, datu bāze, aptauja.

I. IEVADS

Dažādos laika posmos, attīstoties tehnoloģijām, parādās arvien jauni materiāli, kas pakļaujas neparastu formu veidošanai. Neparastas formas parādās ēku celtniecībā un interjera dizainā; tas ietekmē mēbeļu projektēšanu. Ierastās mēbeļu formas tiek aizvietotas ar jaunām un vēl neredzētām, neparastām formām. Aktuāls ir jautājums par atšķirīgumu interjerā. Viens no veidiem, kā piešķirt interjeram individuālu raksturu, ir tajā izvietotās mēbeles neparastās formās.

Neparastu formu mēbeļu klāsts ir samērā plašs. Konkrētas formas mēbeles atrašana var būt sarežģīta, jo nav pieejama vienota informācija, kurā atrastos dažādu uzņēmumu un dizaineru piedāvātās mēbeles.

Rakstam ir vairāki mērķi un tiem pakļauti uzdevumi:

- iepazīstināt ar maģistra darba ietvaros projektēto datu bāzi, tās struktūru un kategorijām;
- sniegt iespēju ikvienam interesentam iepazīties ar apkopotu informāciju par neparastas formas mēbelēm;
- iepazīstināt sabiedrību ar apkopotajiem aptaujas rezultātiem par neparastas formas mēbelēm;
- izstrādāt datu bāzes shēma tiek izmantota datu bāzes izveidē.

Ir izmantotas gan kvalitatīvās metodes, kas ļāva iepazīt respondentu viedokli un dokumentāciju par datu bāzu izveidi, gan neparastu formu mēbeļu projektus, rasējumus, ražotāju piedāvājumus un citu svarīgu informāciju. Rakstā parādīts aptaujas rezultātu apkopojums, kurš tapis ar kvantitatīvo zinātniski pētniecisko metožu palīdzību, dati atainoti izmantojot grafo-analītiskās metodes.

Ir pieejamas atsevišķas mēbeļu datu bāzes, kā, piemēram, *Dizaina Katalogs* un *Architonic*, bet lielākā daļa uzņēmumu un mēbeļu dizaineru izstrādā savas mājas lapas, kas neveido pārskatāmu un vienotu sistēmu.

Tiek veidotas datu bāzes, kurās vienkopus ir apkopota informācija no dažādiem pasaules valstu uzņēmumiem, tādējādi sniedzot iespēju arhitektiem, dizaineriem un ikvienam interesentam ātrā un ērtā veidā atrast sev interesējošās preces un tās iegādāties.

Lai mēbeles ietilptu neparastu formu mēbeļu kategorijā, tās tiek atlasītas pēc šādiem kritērijiem:

- tāds, kas ir reti sastopams, vērojams; tāds, kas atšķiras no kā pierasta, pazīstama (1);
- par neparastām formām netiek uzskatītas pirmformas, tādas kā aplis, trijstūris un taisnstūris (2).

II. DATU BĀZES NEPIECIEŠAMĪBAS PAMATOJUMS

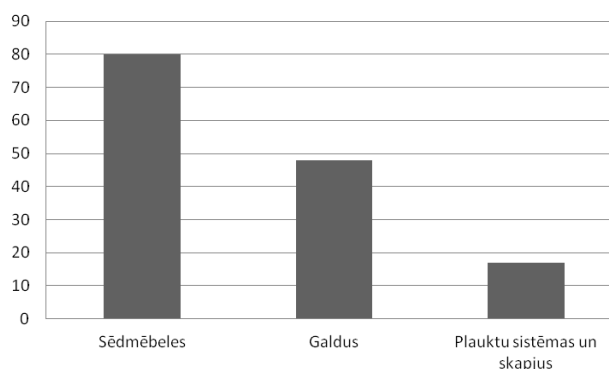
Lai pamatotu elektroniskās datu bāzes izveides nepieciešamību, tika veikta aptauja. Aptauja bija brīvi pieejama interneta vidē no 2015. gada 15. maija līdz 2015. gada 1. oktobrim *Google Forms*, kā arī tika izsūtīti individuāli e-pasti. Kopā izsūtīja un izsniedza vairāk nekā 300 aptaujas anketas, no kurām šobrīd 100 ir aizpildītas. Aptaujā iegūtos rezultātus apkopoja un izdarīja secinājumus.

Pirmajā aptaujas daļā respondentiem uzdeva jautājumus, kuri palīdzēja raksta autoriem izsecināt, ko respondenti saprot ar vārdu „neparasts”. Attiecīgi no iegūtajām atbildēm var secināt, kuras mēbeles ietilpst šajā kategorijā.

Otrajā aptaujas daļā bija sniegts raksta autoru paskaidrojums, kas šajā aptaujā ir domāts ar vārdu „neparasts”, lai iegūtu precīzas respondentu atbildes.

Lai uzzinātu respondentu viedokli par to, kurai mēbeļu grupai datu bāzē būtu jāpievērš vislielākā uzmanība tika uzdots jautājums, kura mēbeļu grupa ikdienā tiek lietota visbiežāk (skat. 1. attēlu).

Bija iespēja atzīmēt vairākus atbilžu variantus. Visbiežāk lietotā mēbeļu grupa ir sēdmēbeles, kam seko galdi un mantu glabātuves. 12 respondenti apgalvo, ka visas mēbeļu grupas lieto vienlīdz bieži.



1. att. Respondentu atbildes uz jautājumu par ikdienā visbiežāk lietotajām mēbeļu grupām.

Lai noskaidrotu, kādas formas mēbeles ir iekļaujamas neparastu formu mēbeļu kategorijā, tika uzdots jautājums, kas tiek saprasts ar vārdu neparasts un kādas formas var uzskatīt par neparastām. Apkopojot iesniegtās atbildes secināts, ka respondentiem vārds “neparasts” saistās ar kaut ko reti sastopamu un neikdienišķu, tiek izmantoti šo vārdu sinonīmi.

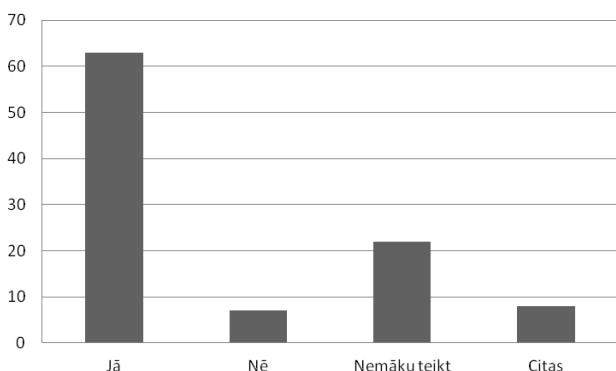
Respondenti uzskata, ka neparastas formas ir:

- asimetriskas;
- viļņveidīgas, nenoteiktas, dažādiem neregulāriem izliekumiem;
- visas formas, kas nav taisnstūrveida vai apla forma;
- pirmformu savienojumi, kas ir taisnstūris, trijstūris un aplis.

Aptaujas rezultāti rāda, ka 55 no respondentiem ir saskārušies ar problēmu, ka interjerā nevar ievietot mēbeles to esošo izmēru dēļ. Tas norāda uz to, ka dzīvojamās telpas ir ļoti dažādas, un, iespējams, ir jāpiedāvā risinājums, kas ir piemērojams vairākām situācijām. 26 respondentiem nav bijušas šādas problēmas, iegādājoties mēbeles, 19 respondenti nav saskārušies ar šādu situāciju.

Ēkai piemērojamas mēbeles iegādātos izteikts vairākums respondentu (skat. 2. att.). Šāda veida mēbeļu klāsts ir pieprasīts, datu bāzē būtu pieejama kategorija „ēkai piemērojamas mēbeles”.

Šīs kategorijas mēbeles ir unikālas ar to, ka ir piemērojamas dažādām ēkām, neatkarīgi no ēkas būvprojoma. Tādejādi nav jāveic individuāli pasūtījumi, lai mēbeli ievietotu vēlamajā vietā, kā arī mēbeli var iegādāties tūlītēji.



2. att. Respondentu atbildes uz jautājumu vai respondenti iegādātos ēkai piemērojamas mēbeles.

Lai noskaidrotu kāda daļa respondentu orientējas neparastu formu mēbeļu klāstā, tika uzdots jautājums, kur šādas mēbeles var iegādāties (skat. 3. attēlu).

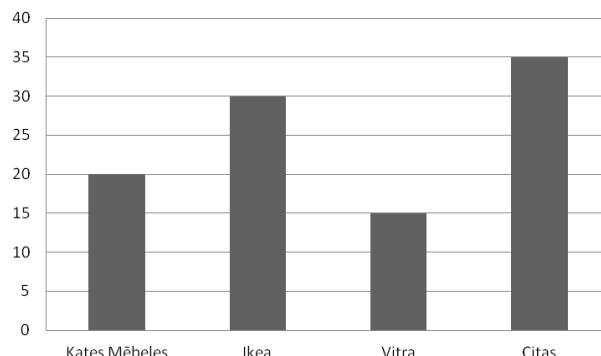
Bez sniegtajām atbilžu iespējām tiek minēti tādi piemēri, kā *Martela*, *Edra*, *Trentini*, *Steelcase*, *Rīgas Krēslu fabrika*; divi respondenti min dizaineri Jāni Straupi.

Citu atbilžu variantu izvēlas 30 respondenti, no kuriem vairāk nekā puse norāda, ka nezina, kur šādas mēbeles var iegādāties.

Pēc sniegtajām atbildēm var secināt, ka atsevišķa cilvēku grupa izrāda interesi par šāda veida mēbelēm un spēj minēt konkrētus uzņēmumus vai dizainerus, kas šādas mēbeles piedāvā.

Kā piemēri neparastu formu mēbelēm sabiedriskās telpās tiek minēti:

- bāri un restorāni – *Yolo* bārs, restorāni *Dārzs*, *Il Patio*, *Mākonis* un *Garāža*;
- augstskolas – Rīgas Tehniskā universitāte, Materiālzinātnes un lietišķās ķīmijas fakultāte, Latvijas Universitāte, Dabaszinātņu akadēmiskais centrs.



3. att. Respondentu atbildes uz jautājumu par to, kur iespējams iegādāties neparastas formas mēbeles.

Minētie piemēri ļauj izvērtēt un izdarīt secinājumus par to, kādas formas tiek uzskatītas par neparastām. Pēc noteiktajiem kritērijiem, kādām mēbelēm būtu jāietilpst zem vārda neparasts, atsevišķas sabiedriskās telpas ar tajā esošajām mēbelēm neatbilst projekta autoru izvirzītajiem atlases kritērijiem.

Gandrīz visi respondenti atbild, ka ēkai piemērojamas mēbeles nav redzējuši. Tikai trīs cilvēki atminas, ka kaut kur šādas mēbeles ir redzējuši, bet nespēj minēt konkrētus piemērus.

Lai atrastu sev interesējošās mēbeles respondenti visbiežāk izmanto www.google.lv, kam seko tādi piemēri, kā www.architonic.com, www.designboom.com, www.dezeen.com, www.archiproducts.com un www.pinterest.com. Pārējie respondenti nevar nosaukt konkrētu datu bāzi.

Pēc respondentu atbildēm var secināt, ka konkrētu mēbeļu datu bāzu lietošana viņu ikdienā nav bieži sastopama, jo visbiežāk izvēlas izmantot tādu meklētājprogrammu kā www.google.lv. Kā arī pārējās minētās datu bāzes satur plašu informāciju daudzumu gan par mēbelēm un gaismas ķermeņiem, gan par dizaineriem, arhitektiem un utt. Lai atrastu sev interesējošās mēbeles, tiek ieguldīts liels laika patēriņš.

Pēc iegūtajām atbildēm var secināt, ka mēbeļu datu bāzes netiek pietiekami reklamētas sabiedrības vidū, lai tās tiktu aktīvi izmantotas.

Neviens no respondentiem nespēj nosaukt nevienu datu bāzi, kurā būtu atsevišķa sadaļa mēbelēm ar neparastām formām. Atsevišķi respondenti piebilst, ka ik pa laikam kādā mājās lapā redz šāda veida mēbeles.

Balstoties uz iegūtajām atbildēm, var secināt, ka neparastas formas mēbeles atrašana var sagādāt grūtības, jo nav izveidota vienota datu bāze. Grūtības sagādā arī tas, ka respondenti nezina kurā datu bāzē būtu vislabāk un ērtāk nepieciešamo meklēt.

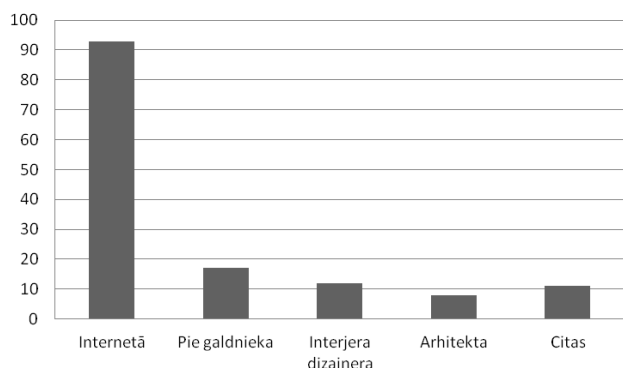
Kā neparastu formu mēbeļu dizaineri tiek minēti tādi dizaineri kā, piemēram, Karims Rašids, Patrīcija Urkiola, Filips Starks, Zaha Hadida un Maximo Riera, kas ir pasaulē ar saviem darbiem labi pazīstami dizaineri un arhitekti. Viņu darbu klāstā ir arī mēbeles ar neparastām formām.

No Latvijas dizaineriem tiek minēti Jānis Mežulis un vairākkārt Jānis Straupe. Lielākā daļa respondentu nevar minēt konkrētus dizainerus un viņu darbus.

Arhitekti, galdnieki, interjera un mēbeļu dizaineri ir savas jomas profesionāļi, kas spēj labi orientēties mēbeļu

2015/10

piedāvājumu klāstā, tomēr, mēbeļu klāsts ir ļoti plašs. Vairums respondentu paši interesējas par savas telpas apmēbelēšanas iespējām, informāciju meklējot internetā vai specializētos žurnālos un grāmatās (skat. 4. attēlu). Neparastu formu mēbeļu datu bāze piedāvātu unikālas mēbeles telpas labiekārtošanai.



4. att. Respondentu atbildes uz jautājumu, kā parasti iegūst informāciju par telpas apmēbelēšanas iespējām.

Lai izveidotu oriģinālu interjeru, respondenti ir gatavi pasūtīt jebkuras funkcijas mēbeli, ja tā ir nepieciešama un atbilst paredzētajam interjeram.

Izveidojot neparastu formu mēbeļu datu bāzi, iespējams, liela daļa respondentu varētu atteikties no individuālas mēbeļu pasūtīšanas, tā vietā izvēloties, pietiekami plašā klāstā esošās neparasto formu mēbeles.

III. DATU BĀZES STRUKTŪRA UN TĀS KATEGORIJAS

Latvijas Dizaineru savienība un Latvijas Republikas Kultūras ministrija ir organizācijas, kas rūpējas par dizaina un mākslas jautājumiem Latvijā. Šīs organizācija sniedz daļu no nepieciešamās informācijas datu bāzes izveidē, ir iespējams apzināt lielu skaitu Latvijā esošo dizaineru, līdz ar to iepazīties ar viņu darbiem.

Pēc šāda paša principa tiek iegūta informācija par neparastas formas mēbelēm Eiropas Savienībā un Amerikas Savienotajās valstīs.

Liela daļa mēbeļu tiek atlasītas apmeklējot mēbeļu ražotāju un dizaineru izveidotās datu bāzes.

Datu bāzes struktūra tiek veidota atbilstoši šādiem principiem:

- datu bāzes galvenās kategorijas, kam pakļautas palīgkategorijas;
- sākotnēji zem katras kategorijas paredzēts vienāds skaits palīgkategoriju; palīgkategorijas tiek noņemtas, ja tajās nevar iekļaut atbilstošās mēbeles.
- ja galvenajā kategorijā ir tikai dažas mēbeles, tās netiek sadalītas pa palīgkategorijām.

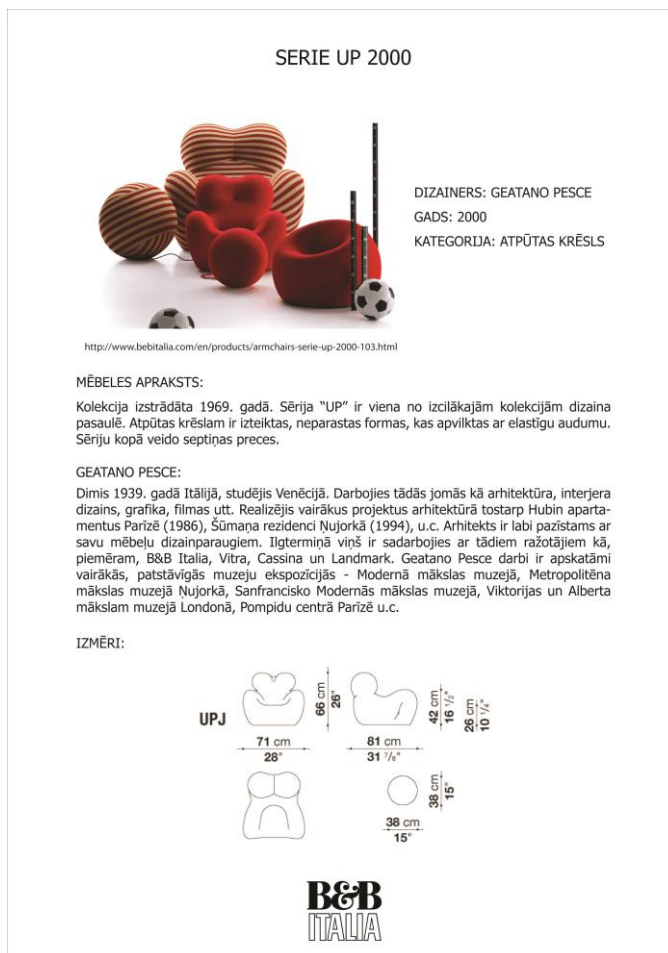
Datu bāzes struktūra balstās uz trim galvenajām kategorijām, kas tālāk papildinātas ar palīgkategorijām. Trīs galvenās kategorijas veido: iekštelpu mēbeles, āra mēbeles un ēkai piemērojamas mēbeles. Katra galvenā kategorija tālāk iedalās atpūtas mēbelēs, galdos un mēbelēs lietu glabāšanai. Datu bāzes shēmu skat. 6. attēlā.

Tiks atspoguļota informācija par konkrētu izstrādājumu:

1. mēbeles fotogrāfija;
2. dizainera vārds un uzvārds;
3. mēbeles izgatavošanas gads;

4. mēbeles apraksts;
5. informācija par dizaineri;
6. mēbeles izmēri;
7. mēbeles ražotāja vai dizainera logo un saite, kas datu bāzes lietotāju aizved tieši pie ražotāja, pie kura mēbeli var iegādāties.

Paraugu ar iekļauto informāciju par vienu mēbeli skat. 5. attēlā.



5. att. Paraugs – kartīte (4).

Datu bāze tiek izstrādāta divās valodās, latviešu un angļu valodā, tādējādi nodrošinot ērtu datu bāzes lietošanu Latvijas iedzīvotājiem un to, kainformācija ir pieejama internacionālā valodā.

Datu bāzē būtu pieejams meklētājs. Meklēšana notiktu pēc šādiem kritērijiem:

1. dizainera vārds un uzvārds;
2. mēbeles nosaukums;
3. izgatavošanas gads;
4. valsts nosaukums, kurā mēbele tiek ražota.

Balstoties uz pašlaik pieejamiem datiem datu bāzē, iekļautais minimālais mēbeļu skaits būtu 350 mēbeles, prognozējamais apjoms līdz 2016. gada vasarai – 700 mēbeles ar visu klāt pievienoto informāciju.

Procesa gaitā tiks veikts arī eksperimentāls pētījums par datu bāzes darbību. Datu bāze tiks testēta viena mēneša garumā, kuras laikā raksta autori potenciālos datu bāzes lietotājus iepazīstinās ar tās saturu un iespējām.

Datu bāzes testēšana ir paredzēta, lai noskaidrotu cik daudz potenciālo lietotāju apmeklēs datu bāzi un vai datu bāzē būtu nepieciešami kādi uzlabojumi.

IV. DATU BĀZES AIZSARDZĪBA

Latvijas Republikas Ministru Kabineta autortiesību likums „Vispārīgie noteikumi” nr. 1 un 2 nosaka: ja radošās darbības rezultātā ir radies darbs, tad darba autoram ir tiesības aizsargāt savu darbu.

Šajā pašā likumā, ir noteikts, ka autortiesības pieder autoram, tiklīdz darbs ir radīts, neatkarīgi no tā vai darbs ir pabeigts. Neatkarīgi no darba uzdevuma un tā vērtības, kā arī izpaušmes formas un veida.

Autora tiesības nosaka, ka autoram ir neatsavināmas tiesības uz autorību, darba atsaukšanu, darba neaizskaramību, vārdu, tiesības uz izlemšanu vai darbs tiks izziņots un kad tas tiks izziņots, pretdarbību pret sava darba sagrozīšanu, pārveidošanu vai sakroplošanu. Arī tādai autora tiesību aizskaršanai, kas var kaitēt autora godam un cieņai. (6)

Likumā „Vispārīgie noteikumi” nr. 1 un 2 noteikts, ka autoram ir atsevišķas izņēmuma tiesības uz datu bāzes izmantošanu. Autors var atļaut vai aizliegt izplatīt, publiskot vai demonstrēt datu bāzi, datu bāzi padarīt pieejamu, īslaicīgi vai patstāvīgi reproducēt, kā arī tulkot, adaptēt vai kādā citā veidā pārveidot.

Likums „Datu bāzes aizsardzības īpatnības” nr. 57 un 59 nosaka, ka par datu bāzes veidotāju uzskatāma fiziska vai juridiska persona, kura ir veikusi būtisku kvalitatīvu vai kvantitatīvu ieguldījumu un datu bāzes izstrādē ir uzņēmusies iniciatīvu vai ieguldījuma risku.

Šajā pašā likumā tiek minēts, ka datu bāzes izmantotājiem ir tiesības iegūt un atkārtoti izmantot nebūtiski kvalitatīvi vai kvantitatīvi novērtējamu datu bāzes saturu daļu; tas attiecas uz datu bāzes daļu, kuru likumīgam izmantotājam ir atļauts iegūt un izmantot. Publiski pieejamās datu bāzes lietotāji nedrīkst veikt darbības, kas ir pretrunā ar datu bāzes izmantošanu un kas varētu aizskart datu bāzes veidotāja intereses.

Savukārt bez datu bāzes veidotāja piekrišanas var iegūt neelektronisku datu bāzes saturu personīgai lietošanai, daļu no datu bāzes saturu izmantot izglītības vai zinātniskās pētniecības nolūkos, ja tiek norādīts avots, iegūt, kā arī

atkārtoti izmantot valsts drošības nolūkos vai administratīviem un tiesvedības mērķiem (7).

Ministru kabineta noteikumi ir izstrādāti, lai ikviens autors spētu aizsargāt savu radošo darbu, padarot to pieejamu plašam sabiedrības lokam, neliedzot iespēju iepazīties ar darba autora sasniegumiem, neatkarīgi no darbības jomas.

V. KOPSAVILKUMS, IEGŪTIE REZULTĀTI

Datu bāze būtu aktuāla gan mēbeļu ražotājiem, gan interjera un mēbeļu dizaineriem, gan arhitektiem un, protams, arī pašiem mēbeļu pasūtītājiem.

Mēbeļu piedāvājuma klāsts tiek vērsts uz māju īpašniekiem, lielu un mazu dzīvokļu īpašniekiem, kas vēlas savā interjerā redzēt neparastas formas mēbeles. Mēbeļu piedāvājuma klāsts parāda, ka ir padomāts arī par mazu dzīvokļu īpašniekiem, kuriem ir iespējams iegādāties ēkām piemērojamas mēbeles, kas, iespējams, ir tiem aktuālākas nekā plašu dzīvokļu īpašniekiem.

Attiecinot iepriekš apskatīto uz dažādām telpiskām formām, varam secināt, ka informācijas kvantitāte vispirms ir atkarīga no šo formu komplicētības un tā ir uztverama kā telpas attīstība laikā, un datu bāze ir kā laikmeta liecība.

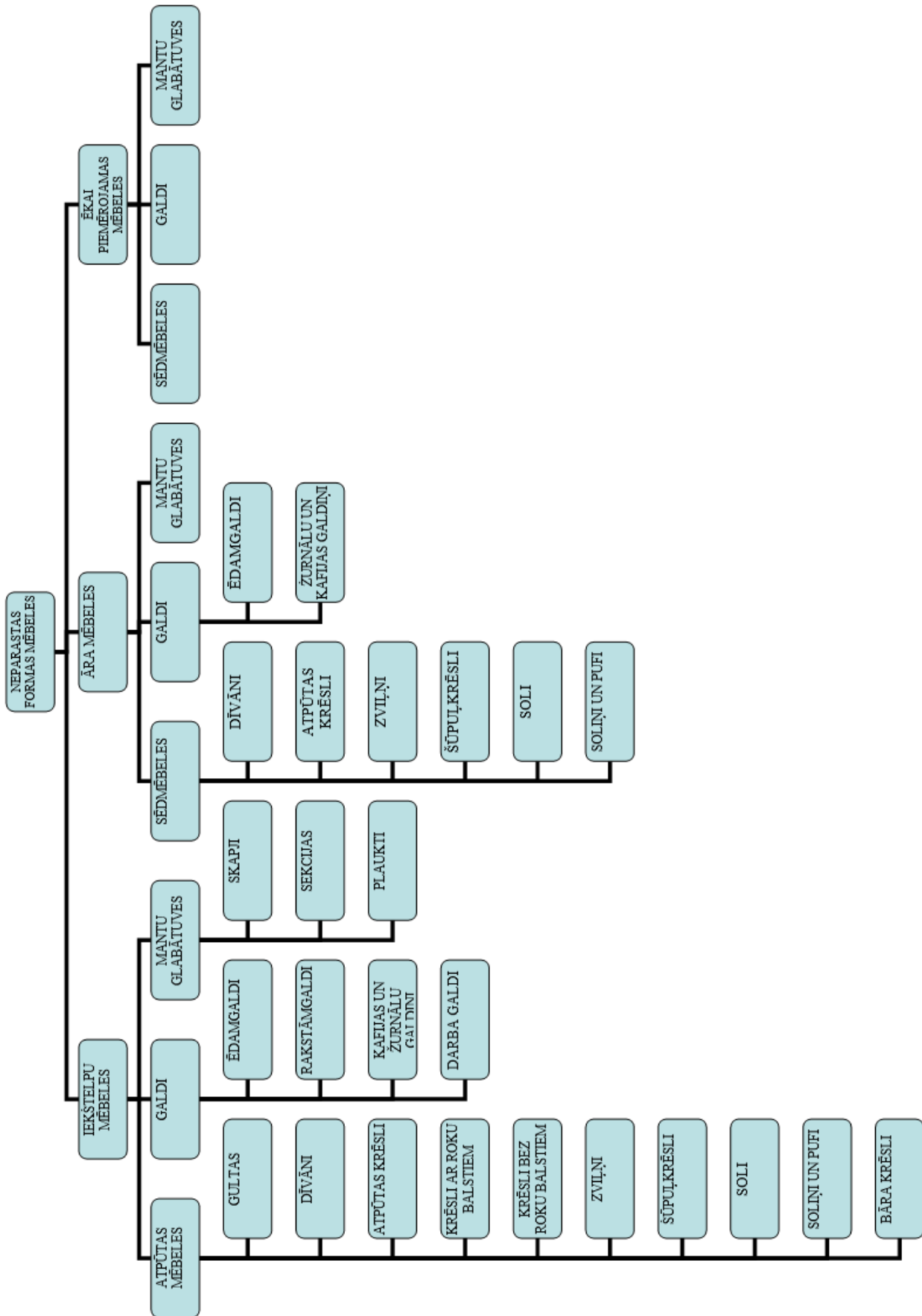
Ņemot vērā latvisko individualitāti un reģionālās īpatnības, jāsecina, ka mums patīk ļoti individuāli arhitektoniski interjeri privātajām telpām. Tādēļ šīs datu bāzes izveide ir nepieciešama.

Pieņemot koncepciju, ka informācija mūsu priekšstatiem sniedz arvien jaunus piedāvājumus, varam atzīt, ka jebkura signāla vērtībā ir saistīta ikvienam no mums ar visu negaidīto, iepriekš grūti paredzamo, citiem vārdiem sakot – oriģinālo.

No aptaujā iegūtajiem rezultātiem var secināt, ka neparastu formu mēbeļu datu bāze būtu nepieciešama. Konkrētā mēbeļu kategorija tiktu apvienota vienā datu bāzē, atvieglot orientēšanos plašajā mēbeļu piedāvājumu klāstā.

Datu bāzes struktūra ir izveidota tā, lai tajā varētu viegli orientēties, iegūt izglītojošu informāciju par mēbelēm un to dizaineriem. Ikvienam lietotājam būs ērti uztvert un analizēt datu bāzē piedāvāto informāciju, jo tā tiek loģiski strukturēta, par ko liecina 6. attēlā redzamā datu bāzes shēma. Tiek nodrošināta starpvalstu sadarbība, lai izveidotu vēl līdz šim nebijušu datu bāzi.

Autora tiesības uz datu bāzi aizsargā autortiesību likums, kuru nosaka Latvijas Republikas Ministru kabinets.



6. att. Datu bāzes shēma.

LITERATŪRAS SARAKSTS

1. *Skaidrojošā vārdnīca Tezaurs.lv* [tiešsaiste]. Skaidrojums vārdam neparasts, 14.12.2014. Pieejams: <http://www.tezaurs.lv/sv/?w=neparasts>
2. Ching, F. D. K. *Architecture. Forms, Space and Order* U.S. John Wiley & Sons, Inc., 2007.
3. Strautmanis I. *Dialogs ar telpu*. Rīga: Liesma, 1977. 135 lpp.
4. B&B Italia, Serie Up 2000 [tiešsaiste] 07.05.2015. Pieejams: <http://www.bebitalia.com/en/products/armchairs-serie-up-2000-103.html>
5. *Autortiesību likums. Vispārīgie noteikumi*. [tiešsaiste]. MK noteikumi Nr. 1, 2, 02.06.2015. Pieejams: <http://likumi.lv/doc.php?id=5138>
6. *Autortiesību likums. Autora tiesības* [tiešsaiste]. MK noteikumi Nr. 14, 02.06.2015. Pieejams: <http://likumi.lv/doc.php?id=5138>
7. *Autortiesību likums. Datu bāzes aizsardzības īpatnības* [tiešsaiste]. MK noteikumi Nr. 57, 59, 02.06.2015. Pieejams: <http://likumi.lv/doc.php?id=5138>
8. *Par terminu mājaslapa un datubāze formas maiņu*. <http://likumi.lv/doc.php?id=114590>



Andra Ulme, *Dr. arch.*, Associated Professor, Riga Technical University, Faculty of Materials Science and Applied Chemistry, Institute of Material Technology and Design. Work experience: interior designer, interior architect, specializing in public and private interiors, specializing in hotel interior design, has completed more than 15 projects in suburbs over the last ten years, mostly in luxury style. Scientific activities: exploration of unutilized hidden resources and research of utilization possibility of these resources to promote of the development of national economy of Latvia.

Address: Institute of Design Technologies, Riga Technical University, Kipsalas Str. 6, Riga, LV-1048, Latvia.
E-mail: andra.ulme@rtu.lv
Phone + 371 67089256



Kristīne Šuste obtained Professional Bachelor's degree in Art and Interior Design at University of Latvia, 2014, and Professional Master's degree in Material Technology and Design at Riga Technical University at present. Work experience: interior designer, SIA *Love Design*, artist-designer, SIA *Attirance*.

Address: Institute of Design Technologies, Riga Technical University, Kipsalas Str. 6, Riga, LV-1048, Latvia.
E-mail: k.suste@inbox.lv

Andra Ulme, Kristīne Šuste. Electronic Database for Non-Standard Furniture

The aim of this paper is to present an electronic data base, its structure and categories that are designed within the Master's thesis, to provide an opportunity for every person to get acquainted with the collected information in an electronic form and to introduce society to the extensive range of furniture that has an unusual form. International cooperation has to be provided to make an unprecedented data base. The database is created in Latvian and in English, so it could reach not only Latvian, but also international audience.

Quantitative and qualitative methods were used. A questionnaire was used to find out public opinion on unusually shaped furniture and interior applications. A database demonstration and testing is planned and improvements will be made if necessary. It is planned that the database will be passed on to users after testing it in the summer of 2016.

Андр Улме, Кристине Шусте. Компьютерная база данных нестандартной мебели

В научной статье представлены результаты исследований, которые велись в течение последнего года с целью изучить настроения общественности по ряду вопросов, связанных с созданием электронной базы данных нестандартных видов мебели. Цель данной статьи – ознакомить всех желающих с результатами и показать все аспекты необходимости такой базы данных как современного инструмента для специалистов и заказчиков.

База данных создается на латышском и английском языках, чтобы она была доступна не только для жителей Латвии. Так же широко используются международные контакты для получения данных об нестандартных видах мебели непосредственно от дизайнеров, производителей или владельцев таких экспонатов.

В статье авторы рассматривают актуальную тему о защите авторских прав и рассматривают отдельные статьи закона. Использована традиционная методика ведения научных исследований – информационно-теоретические и методологические начала, существенное внимание уделяется выявлению и анализу закономерностей, связанных с возникновением типовых ситуаций в ходе опроса населения и с помощью аналитических методов, авторы также представили результаты опроса.

В будущем планируется тестирование и демонстрация базы данных и дополнений к ней, а также улучшение базы данных, если таковое потребуются. Предполагается, что база данных будет доступна после тестирования, в начале лета 2016 года.